

РАССМОТРЕНО
на педагогическом совете
Протокол от 31.08.2023 №1

УТВЕРЖДАЮ
И.о. директора МБОУ «СШ №29»
Н.В.Стреляева
Приказ от 31.08.2023 № 390-од



1.

2.

2.1.

2.

.....

2.

.....

3.

.....

.....

4.

4.

4.

.....

Адаптированная основная общеобразовательная программа (далее – АООП) начального общего образования (далее – НОО) обучающихся с нарушениями опорно-двигательного аппарата (далее – НОДА) – это образовательная программа, адаптированная для обучения детей с НОДА с учетом особенностей их психофизического и речевого развития, индивидуальных возможностей, обеспечивающая коррекцию нарушений развития и социальную адаптацию.

АООП НОО обучающихся с НОДА МБОУ «СШ №29» разработана в соответствии с федеральным государственным образовательным стандартом (далее – ФГОС) НОО обучающихся с ограниченными возможностями здоровья (далее – ОВЗ) и с учетом Примерной адаптированной основной общеобразовательной программы начального общего образования обучающихся с НОДА, одобренной решением федерального учебно-методического объединения по общему образованию (протокол от 22 декабря 2015 г. № 4/15), АФОП НОО, утверждённой Приказом Минпросвещения России от 24.11.2022 N 1023"Об утверждении федеральной адаптированной образовательной программы начального общего образования для обучающихся с ограниченными возможностями здоровья".

В основу формирования АООП НОО обучающихся с НОДА МБОУ «СШ №29» положены следующие принципы:

принципы государственной политики Российской Федерации в области образования (гуманистический характер образования, единство образовательного пространства на территории Российской Федерации, светский характер образования, общедоступность образования, адаптация системы образования к уровням и особенностям развития и подготовки обучающихся и воспитанников и др.);

принцип учета типологических и индивидуальных образовательных потребностей обучающихся;

принцип коррекционной направленности образовательного процесса;

принцип развивающей направленности образовательного процесса, ориентирующий его на развитие личности обучающегося и расширение его «зоны ближайшего развития» с учетом особых образовательных потребностей;

онтогенетический принцип;

принцип комплексного подхода, использования в полном объеме реабилитационного потенциала с целью обеспечения образовательных и социальных потребностей обучающихся;

принцип преемственности, предполагающий при проектировании АООП НОО ориентировку на программу основного общего образования, что обеспечивает непрерывность образования обучающихся с НОДА;

принцип целостности содержания образования. Содержание образования едино. В основе структуры содержания образования лежит не понятие предмета, а понятие «предметной области»;

принцип направленности на формирование деятельности, обеспечивает возможность овладения обучающимися с НОДА всеми видами доступной им деятельности, способами и приемами познавательной и учебной деятельности, коммуникативной деятельности и нормативным поведением;

принцип переноса знаний, умений, навыков и отношений, сформированных в условиях учебной ситуации, в деятельность в жизненной ситуации, что обеспечит готовность обучающегося к самостоятельной ориентировке и активной деятельности в реальном мире, в действительной жизни; трансформирование уровня полученных знаний в область жизнедеятельности;

принцип сотрудничества с семьей.

В основу разработки АООП НОО обучающихся с НОДА МБОУ «СШ №29» заложены дифференцированный, деятельностный и системный подходы.

Дифференцированный подход к построению АООП НОО обучающихся с НОДА предполагает учет особых образовательных потребностей этих обучающихся, которые определяются уровнем речевого развития, этиопатогенезом, характером нарушений формирования речевой функциональной системы и проявляются в неоднородности по возможностям освоения содержания образования. АООП НОО создается в соответствии с дифференцированно сформулированными в ФГОС НОО обучающихся с ОВЗ требованиями к:

структуре образовательной программы;
условиям реализации образовательной программы;
результатам образования.

Применение дифференцированного подхода обеспечивает разнообразие содержания, предоставляя обучающимся с НОДА возможность реализовать индивидуальный потенциал развития; открывает широкие возможности для педагогического творчества, создания вариативных образовательных материалов, обеспечивающих пошаговую логопедическую коррекцию, развитие способности обучающихся самостоятельно решать учебно-познавательные и учебно-практические задачи в соответствии с их возможностями.

Деятельностный подход основывается на теоретических положениях отечественной психологической науки, раскрывающих основные закономерности процесса обучения и воспитания обучающихся, структуру образовательной деятельности с учетом общих закономерностей развития обучающихся с нормальным и нарушенным развитием.

Деятельностный подход в образовании строится на признании того, что развитие личности обучающихся с НОДА младшего школьного возраста определяется характером организации доступной им деятельности.

Основным средством реализации деятельностного подхода в образовании является обучение как процесс организации познавательной и предметно-практической деятельности обучающихся, обеспечивающей овладение ими содержанием образования.

В контексте разработки АООП начального общего образования обучающихся с НОДА реализация деятельностного подхода обеспечивает:
придание результатам образования социально и личностно значимого характера;

прочное усвоение обучающимися знаний и опыта разнообразной деятельности и поведения, возможность их самостоятельного продвижения в изучаемых предметных областях;

существенное повышение мотивации и интереса к учению, приобретению нового опыта деятельности и поведения;

создание условий для общекультурного и личностного развития обучающихся с НОДА на основе формирования универсальных учебных действий, которые обеспечивают не только успешное усвоение ими системы научных знаний, умений и навыков, позволяющих продолжить образование на следующей ступени, но и социальной компетенции, составляющей основу социальной успешности.

Ключевым условием реализации деятельностного подхода выступает организация детского самостоятельного и инициативного действия в образовательном процессе, снижение доли репродуктивных методов и способов обучения, ориентация на личностно-ориентированные, проблемно-поискового характера.

Системный подход основывается на теоретических положениях о языке, представляющем собой функциональную систему семиотического или знакового характера, которая используется как средство общения. Системность предполагает не механическую связь, а единство компонентов языка, наличие определенных отношений между языковыми единицами одного уровня и разных уровней.

Системный подход в образовании строится на признании того, что язык существует и реализуется через речь, в сложном строении которой выделяются различные компоненты (фонетический, лексический, грамматический, семантический), тесно взаимосвязанные на всех этапах развития речи ребенка.

Основным средством реализации системного подхода в образовании обучающихся НОДА является включение речи на всех этапах учебной деятельности обучающихся.

В контексте разработки АООП начального общего образования обучающихся с НОДА реализация системного подхода обеспечивает:

тесную взаимосвязь в формировании перцептивных, речевых и интеллектуальных предпосылок овладения учебными знаниями, действиями, умениями и навыками;

воздействие на все компоненты речи при устранении ее системного недоразвития в процессе освоения содержания предметных областей, предусмотренных ФГОС НОО и коррекционно-развивающей области;

реализацию интегративной коммуникативно-речевой цели – формирование речевого взаимодействия в единстве всех его функций

(познавательной, регулятивной, контрольно-оценочной и др.) в соответствии с различными ситуациями.

2.

2.1.

Адаптированная основная общеобразовательная программа начального общего образования обучающихся с НОДА МБОУ «СШ №29» направлена на формирование у обучающихся с НОДА общей культуры, обеспечивающей разностороннее развитие их личности (нравственно-эстетическое, социально-личностное, интеллектуальное, физическое), овладение учебной деятельностью в соответствии с принятыми в семье и обществе духовно-нравственными и социокультурными ценностями, исходя из индивидуальных возможностей, потребностей.

Достижение поставленной цели предусматривает решение следующих основных задач:

а) формирование общей культуры, духовно-нравственное, гражданское, социальное, личностное и интеллектуальное развитие, развитие творческих способностей, сохранение и укрепление здоровья обучающихся;

б) достижение планируемых результатов освоения АООП НОО, целевых установок, приобретение знаний, умений, навыков, компетенций и компетентностей, определяемых личностными, семейными, общественными, государственными потребностями и возможностями обучающегося, индивидуальными особенностями развития и состояния здоровья;

в) становление и развитие личности обучающегося в ее индивидуальности, самобытности, уникальности и неповторимости с обеспечением преодоления возможных трудностей познавательного, коммуникативного, двигательного, личностного развития;

г) создание благоприятных условий для удовлетворения особых образовательных потребностей обучающихся;

д) обеспечение доступности получения качественного начального общего образования;

е) обеспечение преемственности начального общего и основного общего образования;

ж) выявление и развитие возможностей и способностей обучающихся через организацию их общественно полезной деятельности, проведения спортивно-оздоровительной работы, организацию художественного творчества с использованием системы клубов, секций, студий и кружков (включая организационные формы на основе сетевого взаимодействия), проведении спортивных, творческих и других соревнований;

з) использование в образовательном процессе современных образовательных технологий деятельностного типа;

и) предоставление обучающимся возможности для эффективной самостоятельной работы;

к) участие педагогических работников, обучающихся, их родителей (законных представителей) и общественности в проектировании и развитии внутришкольной социальной среды;

л) включение обучающихся в процессы познания и преобразования внешкольной социальной среды города.

АООП НОО для обучающихся с НОДА, имеющих инвалидность, дополняется ИПРА в части создания специальных условий получения образования. Реализация ООП НОО осуществляется на основе сотрудничества с родителями (законными представителями обучающихся с НОДА), с использованием СИПР.

-

Категория детей с нарушениями опорно-двигательного аппарата - неоднородная по составу группа школьников. Группа обучающихся с нарушениями опорно-двигательного аппарата объединяет детей со значительным разбросом первичных и вторичных нарушений развития.

Отклонения в развитии у детей с такой патологией отличаются значительной полиморфностью и диссоциацией в степени выраженности. В зависимости от причины и времени действия вредных факторов отмечаются виды патологии опорно-двигательного аппарата (типология двигательных нарушений).

Уточнение роли различных факторов и механизмов формирования разных видов нарушения опорно-двигательного аппарата необходимо в большей степени для организации медико-социальной помощи этой категории детей. Для организации психолого-педагогического сопровождения ребёнка с НОДА в образовательном процессе, задачами которого являются правильное распознавание наиболее актуальных проблем его развития, своевременное оказание адресной помощи и динамическая оценка её результативности, необходимо опираться на типологию, которая носит педагогически ориентированный характер.

Обязательным является систематическая специальная и психолого-педагогическая поддержка коллектива педагогических работников, родителей (законных представителей), детского коллектива и самого обучающегося.

Основными направлениями в специальной поддержке являются: удовлетворение особых образовательных потребностей обучающихся с НОДА;

- коррекционная помощь в овладении базовым содержанием обучения;
- медицинская коррекция и абилитация (лечебно-воспитательные мероприятия, медикаментозное лечение, психотерапевтическое лечение);
- психологическая коррекция познавательных процессов;
- психологическая коррекция эмоциональных нарушений;
- психологическая коррекция социально-психологических

проявлений;

- коррекция нарушений речи; коррекция нарушений чтения и письма.

Психолого-педагогическая поддержка включает:

- помощь в формировании и развитии адекватных отношений между обучающимся, педагогическими работниками, одноклассниками и другими обучающимися, родителями (законными представителями);
- работу по профилактике внутриличностных и межличностных конфликтов в классе, школе, поддержанию эмоционально комфортной обстановки;
- создание условий успешного овладения учебной деятельностью с целью профилактики негативного отношения обучающегося к ситуации школьного обучения в целом;
- развитие стремления к самостоятельности и независимости от окружающих (в учебных и бытовых ситуациях), к проявлению социальной активности; развитие адекватного использования речевых и неречевых средств общения.

Особые образовательные потребности у детей с нарушениями опорно-двигательного аппарата задаются спецификой двигательных нарушений, а также спецификой нарушения психического развития, и определяют особую логику построения учебного процесса, находят своё отражение в структуре и содержании образования. Наряду с этим можно выделить особые по своему характеру потребности, свойственные всем обучающимся с НОДА:

- обязательность непрерывности коррекционно-развивающего процесса, реализуемого, как через содержание образовательных областей, так и в процессе индивидуальной работы;
- требуется введение в содержание обучения специальных разделов, не присутствующих в Программе, адресованной традиционно развивающимся сверстникам;
- необходимо использование специальных методов, приёмов и средств обучения (в том числе специализированных компьютерных и ассистивных технологий), обеспечивающих реализацию «обходных путей» обучения;
- индивидуализация обучения требуется в большей степени, чем для нормально развивающегося ребёнка;
- обеспечение особой пространственной и временной организации образовательной среды;

Для этой группы обучающихся обучение в общеобразовательной школе возможно при условии создания для них безбарьерной среды, обеспечения специальными приспособлениями и индивидуально адаптированным рабочим местом. Помимо этого дети с НОДА нуждаются в различных видах помощи (в сопровождении на уроках, помощи в

самообслуживании), что обеспечивает необходимые в период начального обучения щадящий режим, психологическую и коррекционно-педагогическую помощь.

-

Обучающиеся с НОДА и УО – это группа детей с двигательными нарушениями разной степени выраженности, лёгкой степенью интеллектуальной недостаточности.

В целом, по степени выраженности двигательного развития учащихся с НОДА можно разделить на IV уровня.

I уровень

Характеристика двигательного развития.

Имеющиеся нарушения опорно – двигательного аппарата практически не влияют на двигательную активность. Сформирована произвольность и целенаправленность движений, мелкая моторика развита в достаточном объеме. Доступно формирование графомоторных навыков, действий, требующих точности и координированности движений (вырезывание ножницами, вышивка и пр.). Обучающиеся перемещаются и меняют положение тела самостоятельно. Могут сидеть на обычном стуле. Опорность ног полностью сформирована.

Характеристика произносительной стороны речи

Речь является средством общения. Речевая активность высокая. Отмечаются нарушения звукопроизносительной стороны речи. Формирование речевой функции соотносимо с возрастной нормой. Уровень развития импрессивной речи значительно опережает уровень развития экспрессивной речи, а в ряде случаев даже приближается к нормативным показателям.

Уровень помощи: Требуется незначительный объем помощи направляющего и контролирующего характера во всех областях деятельности. Уровень помощи снижается по мере взросления и социальной адаптированности обучающегося. Использование средств АСК не требуется.

II уровень

Характеристика двигательного развития. Сформирована произвольность движений. У обучающихся, находящихся на этом уровне, развивается зрительно-моторная координация. Они могут захватить объект, совершить с ним манипуляции, но качество, амплитуда и объем движений ограничены. Формируются графо – моторные навыки. Обучающиеся перемещаются в коляске активного типа на длительные расстояния, самостоятельно управляя коляской или при помощи опорных средств. Опорность ног сформирована. Обучающиеся в состоянии удержаться в вертикальном положении, сидя в специальном стуле или стоя у опоры. Способны целенаправленно и самостоятельно менять положение тела, ориентироваться и перемещаться в пространстве образовательного учреждения, подниматься по ступеням лестницы.

Характеристика произносительной стороны речи

Речь является средством выражения состояний, желаний и, следовательно, средством общения с людьми. Отмечается псевдобульбарная симптоматика, проявляющаяся в нарушениях голоса, дыхания, процесса кормления. Четко проявляются такие патологические симптомы артикуляционного аппарата, как спастичность, паретичность, дистония, гиперкинезы языка, оральные синкенезии. Подвижность языка, губ значительно ограничена.

Уровень помощи:

Требуется частичная помощь при перемещении, контролирующего и мотивирующего характера. Незначительная помощь при позиционировании, предметной, образовательной деятельности. Возможно использование аргументативной коммуникации.

III уровень

Характеристика двигательного развития. Произвольная моторика крайне ограничена. Присутствуют целенаправленные движения. Обучающиеся могут управлять объектом, испытывая при этом значительные трудности. Перемещаются при помощи коляски активного типа или при помощи опорных систем. При попытках посадить обучающиеся не удерживают вертикального положения. Опорность ног не сформирована или сформирована частично. Возможно удержание положение тела в специальном стуле, вертикализаторе. У них начинает развиваться зрительно-моторная координация, они тянутся к предметам, но захват удается после многократных попыток.

Характеристика произносительной стороны речи. Речевая функция развита недостаточно. Наличие оральных синкенезий затрудняет произвольные движения языка и губ. Изменение тонуса мышц органов артикуляции проявляется в виде спастичности, паретичности, дистонии. Голос у детей слабый, немодулированный. Дыхание в ряде случаев стридорозное. Выражена псевдобульбарная симптоматика. В речи присутствуют простые слова и примитивные устойчивые грамматические конструкции. Звукопроизношение и речевое дыхание грубо нарушены. Речь используется для коммуникации.

Уровень помощи: требуется постоянное сопровождение и частичная помощь при позиционировании. При перемещении требуется постоянная помощь. Возможно самостоятельное перемещение обучающихся с использованием коляски активного типа на небольшие расстояния в знакомом безопасном помещении (помещение класса). Требуется полная или частичная помощь при кормлении, коммуникации предметно – практической деятельности. Полная помощь при санитарно – гигиеническом обслуживании. Использование альтернативной и аргументативной коммуникации.

IV уровень

Характеристика двигательного развития. Положение тела вынужденное, отсутствуют произвольные движения, обучающиеся не удерживают голову.

Функции рук не развиты: предмет не удерживает или удерживает при вложении предмета в руку. Обучающийся перемещается в коляске пассивного типа; требуется фиксация конечностей и туловища. Фиксация взгляда на предметах и игрушках слабо выражена. Прослеживание движущегося оптического объекта фрагментарно.

Характеристика произносительной стороны речи Голосовая активность обучающихся проявляется в примитивных голосовых реакциях: плаче и крике, вокализациях. Голос тихий, слабый, немодулированный, быстро истощающийся.

Уровень помощи: требуется постоянное сопровождение и помощь при перемещении, позиционировании, гигиеническом обслуживании, предметной и коммуникативной деятельности. Необходимо использование метода альтернативной коммуникации.

Таким образом, группу школьников, обучающихся по АООП НОО для детей с НОДА и УО можно отнести к I и II уровням по степени выраженности двигательных нарушений. Интеллектуальная недостаточность определена на уровне лёгкой степени умственной отсталости. Отмечаются нарушения произносительной стороны речи.

В свою очередь, у учащихся с НОДА и УО нарушения психических функций чаще носят тотальный характер. На первый план выступает недостаточность абстрактно-логического мышления и высших, прежде всего гностических, функций. При сниженном интеллекте особенности развития личности характеризуются низким познавательным интересом и недостаточной критичностью. Отмечается слабость волевых усилий и низкий уровень мотивации к учебной деятельности.

Так, зная особенности нарушений у обучающихся с НОДА и УО, необходимо решать задачи организации обучения и воспитания детей в образовательной организации. Это определение количества сопровождающих взрослых в соответствии с потребностью детей в физической помощи, выбор технических вспомогательных и дидактических средств, изменение внешней технической среды под потребности учащихся с НОДА и УО, определение форм проведения уроков/занятий (индивидуальные и групповые), выбор специфических техник, стратегий и приёмов работы с учащимися данной категории.

Таким образом, организация учебно-воспитательного и коррекционно-развивающего процесса должна учитывать уровни двигательного развития, психическое и личностное развитие учащихся.

-

Для детей с тяжёлыми множественными нарушениями характерно сочетание

-

с нарушениями интеллектуального развития, сенсорными нарушениями, расстройствами аутистического спектра и эмоционально-волевой сферы, выраженными в различной степени и сочетающимися в разных вариантах. У некоторых обучающихся выявляются соматические заболевания, которые значительно осложняют развитие и обучение. ТМНР представляет собой не сумму различных ограничений, а сложное переплетение между всеми нарушениями, составляющими ее структуру.

Выявляется значительная неоднородность этой группы детей по количеству, характеру, выраженности различных первичных и последующих нарушений в развитии, специфики их сочетания. Уровень психофизического развития обучающихся с тяжёлыми множественными нарушениями невозможно соотносить с какими-либо возрастными параметрами.

Тяжёлые органические нарушения, которые чаще всего являются причиной сочетанных нарушений, обуславливающих выраженные нарушения интеллекта, сенсорных функций, движения, поведения, коммуникации, в

значительной мере препятствуют развитию самостоятельной жизнедеятельности ребенка в семье и обществе сверстников.

Характер развития обучающихся данной группы зависит от ряда факторов: этиологии, патогенеза нарушений, времени возникновения и сроков выявления отклонений, характера и степени выраженности каждого из первичных расстройств, специфики их сочетания, а также от сроков и качества коррекционной помощи.

В связи с выраженными нарушениями и (или) искажениями процессов познавательной деятельности, прежде всего: восприятия, мышления, внимания, памяти непродуктивными оказываются подходы, требующие от обучающегося абстрактного мышления, процессов анализа и синтеза. В связи с этим возникают серьезные трудности в усвоении «академического» компонента различных программ дошкольного, а впоследствии и школьного образования.

Специфика эмоциональной сферы определяется ее неустойчивостью, часто гиперсензитивностью. В связи с неразвитостью волевых процессов, обучающиеся оказываются не способны произвольно регулировать свое эмоциональное состояние. Трудности в обучении вызываются так же недоразвитием мотивационно-потребностной сферы обучающихся с ТМНР. Интерес к какой-либо деятельности, если возникает, то, как правило, носит кратковременный, неустойчивый характер.

Обучающиеся с ТМНР имеют тяжёлые двигательные нарушения неврологического генеза, и, как следствие, полную или почти полную зависимость от посторонней помощи в передвижении, самообслуживании и предметной деятельности. Большинство детей этой группы не могут самостоятельно удерживать своё тело в статичном положении.

У части обучающихся наблюдается эпилепсия. Припадки наблюдаются часто, их очень тяжело контролировать. В ряде случаев расстройства опорно-двигательной системы сопровождаются патологиями черепных нервов: атрофией зрительных нервов, косоглазием, нарушениями слуха и псевдобульбарными расстройствами.

Большинство обучающихся данной группы имеют тяжелые дизартрические расстройства, что затрудняет понимание их речи, а у некоторых детей отмечается анартрия (отсутствие речи вследствие тяжелого поражения мышц артикуляционного аппарата). Процесс общения затруднен в связи с несформированностью языковых средств и речемоторных функций.

Интеллектуальное развитие обучающихся этой группы различно. Степень умственной отсталости колеблется от умеренной до глубокой. Развитие тех обучающихся данной группы, у которых менее выражено интеллектуальное недоразвитие, благоприятствует формированию представлений, умений и навыков, значимых для их социальной адаптации. Так, у большинства из них проявляется интерес к общению и взаимодействию, что позволяет предположить возможность обучения таких детей пользоваться невербальными средствами коммуникации (жесты, мимика, графические изображения и др.). Наличие отдельных двигательных действий (захват,

удержание предмета, контролируемые движения шеи и др.), создаёт предпосылки для обучения выполнению отдельных операций по самообслуживанию и предметно-практической деятельности.

Особые образовательные потребности у обучающихся с нарушениями опорно-двигательного аппарата определяются спецификой двигательных нарушений, а также спецификой нарушения психического развития. Они определяют характерную логику построения учебного процесса, находят своё отражение в структуре и содержании образования.

Наряду с этим можно выделить особые по своему характеру потребности, свойственные всем обучающимся с НОДА:

1. Обеспечение и расширение особой образовательной среды-пространства.
2. Специальные условия обучения, обеспечивающие обстановку эмоционального комфорта, упорядоченности и предсказуемости происходящего.
3. Необходимость использования специальных методов, приёмов и средств обучения, обеспечивающих реализацию «обходных путей» обучения и здоровьесберегающих технологий.
4. Индивидуализация обучения в соответствии актуальным уровнем и с потенциальными возможностями.
5. Наглядно-действенный характер содержания образования и конкретизация системы учебно-познавательных задач, решаемых в процессе образования.
6. Специальная помощь в развитии возможностей вербальной и невербальной коммуникации.
7. Необходимость междисциплинарного взаимодействия специалистов.

Для этой категории учет особенностей и возможностей обучающихся реализуется через обеспечение образовательных условий и через содержательное и смысловое наполнение учебного материала. Специальное обучение включает коррекцию двигательных, сенсорных, речевых и иных нарушений.

Учет особых образовательных потребностей вызывает необходимость создания условий, способствующих решению задач организации обучения и воспитания: определение достаточного количества сопровождающих взрослых в соответствии с потребностью в физической помощи обучающимся, выбор технических средств (вспомогательных и дидактических), планирование форм проведения уроков (индивидуальных, групповых и др.)

Специфика двигательных нарушений, а также нарушение интеллектуального и психического развития определяет особые, специфические по своему характеру потребности, свойственные обучающимся с НОДА и умственной отсталостью. Это:

- увеличение сроков освоения адаптированной основной образовательной программы начального общего образования и предусмотрение первого дополнительного класса для обучающихся (11) ;
- создание специальной системы психокоррекционной помощи, направленной на исправление различных нарушенных функций и обязательность непрерывности коррекционно-развивающего процесса, реализуемого, как через содержание образовательных областей, так и в процессе индивидуальной работы;
- использование специальных методов, приёмов и средств обучения (в том числе специализированных компьютерных и ассистивных технологий), обеспечивающих реализацию «обходных путей» обучения;
- индивидуализация обучения, учитывающая специфику двигательного, интеллектуального и личностного развития обучающегося в определённый временной период;
- практико-ориентированный подход и наглядно-действенный характер содержания образования и упрощение системы учебно-познавательных задач, решаемых в процессе образования;
- специальное обучение «переносу» сформированных знаний и умений в новые ситуации взаимодействия с действительностью;
- использование специальных средств(в том числе альтернативных средств коммуникации) в поддержке и в развитии возможностей вербальной и невербальной коммуникации;
- доступность образовательного пространства для обучающихся с НОДА и УО, учитывающие особенности их психофизического развития;
- создание особого двигательного режима, обеспечивающего более частую смену видов деятельности учащихся и их мобильность, учитывающего уровни двигательного развития учащихся;
- постоянная системная актуализация знаний;
- направленность на воспитание автономности, уменьшающей у учащихся с нарушениями опорно-двигательного аппарата и УО чувства зависимости от окружающих;
- непрерывное формирование мотивации к процессу обучения и необходимость постоянной стимуляции познавательной активности;
- необходимость расширения образовательного пространства – выход за пределы образовательного учреждения, в том числе при участии родителей(законных представителей) учащихся;
- создание атмосферы, стимулирующей учащихся к расширению социальных контактов, вовлечение их во взаимодействие, в том числе с нормально-развивающимися сверстниками(выход за пределы образовательного учреждения);
- создание условий обучения, обеспечивающие обстановку эмоционального комфорта и предсказуемости происходящего, установка педагога на поддержание в ребенке с НОДА и УО, что в школе и классе его принимают, ему симпатизируют, придут на помощь в случае затруднений.

При обучении необходимо опираться на сильные стороны учащегося, формировать уверенность в своих силах.

Под особыми образовательными потребностями детей с ТМНР понимается комплекс специфических потребностей, возникающих вследствие сочетания первичного и вторичного дефекта.

2.2.

- адаптированной основной общеобразовательной программы начального общего образования

Формирование личностных, метапредметные и предметные результаты освоения обучающимися с НОДА АООП НОО (вариант 6.3., 6.4.) основываются на индивидуальных особенностях, планируется и реализуется на основе согласования с родителями (законными представителями) обучающихся с НОДА с использованием СИПР.

Планируемые результаты освоения обучающимися с нарушениями опорно-двигательного аппарата АООП НОО дополняются результатами освоения программы коррекционной работы.

- По каждому направлению коррекционной работы определяются планируемые результаты реализации этой программы для каждого обучающегося.

1. Требования к результатам реализации программы коррекционной работы по направлению «Медицинская коррекция и реабилитация»:

- Умение адекватно оценивать свои силы, понимать, что можно и чего нельзя: в еде, в физической нагрузке, в приёме медицинских препаратов, осуществлении вакцинации.

- Умение пользоваться личными адаптивными и ассистивными средствами в разных ситуациях (очки, специальное кресло, индивидуально адаптированное рабочее место, специализированные клавиатуры компьютера, заменители традиционной мышки, памперсы и др.).

- Умение удовлетворять биологические и социальные потребности, адаптироваться к окружающей среде.

- Понимание ребёнком того, что попросить о помощи при проблемах в жизнеобеспечении – это нормально и необходимо, не стыдно, не унижительно. Умение адекватно выбрать взрослого и обратиться к нему за помощью, точно описать возникшую проблему, иметь достаточный запас фраз и определений.

- Умение выделять ситуации, когда требуется привлечение родителей, и объяснять учителю (работнику школы) необходимость связаться с семьёй для принятия решения в области жизнеобеспечения.

- Прогресс в развитии самостоятельности и независимости в быту.

- Представление об устройстве домашней жизни, умение включаться в

разнообразные повседневные дела, принимать посильное участие в них, адекватная оценка своих возможностей для выполнения определенных обязанностей в каких-то областях домашней жизни. Сформированность умения брать на себя ответственность в этой деятельности.

- Представление об устройстве школьной жизни. Умение ориентироваться в пространстве школы и просить о помощи в случае затруднений, ориентироваться в расписании занятий. Умение включаться в разнообразные повседневные школьные дела, принимать посильное участие в них, брать на себя ответственность. Прогресс ребёнка в этом направлении.

- Стремление ребёнка активно участвовать в подготовке и проведении праздников и других мероприятий дома и в школе, прогресс в этом направлении.

2. Требования к результатам реализации программы коррекционной работы по направлению: «Психологическая коррекция познавательных процессов»

- Развитие у ребёнка любознательности, наблюдательности, способности замечать новое, задавать вопросы, включаться в совместную со взрослым исследовательскую деятельность.

- Умение самостоятельно конструировать по моделям, использовать пространственные и метрические признаки предметов, использование словесного обозначения пространственных отношений.

- Увеличение объема произвольной памяти в зрительной, слуховой и осязательной модальности.

- Умение ребенка выделить, осознать и принять цели действия.

- Умение планировать свою деятельность по времени и содержанию.

- Умение контролировать свои действия и вносить необходимые коррективы.

- Умение обратиться к взрослым при затруднениях в учебном процессе, сформулировать запрос о специальной помощи.

3. Требования к результатам реализации программы коррекционной работы по направлению «Психологическая коррекция эмоциональных нарушений»:

- Смягчение эмоционального дискомфорта ребенка, повышение активности и самостоятельности, устранение вторичных личностных реакций, обусловленных эмоциональными нарушениями, такими, как агрессивность, повышенная возбудимость, тревожная мнительность, эмоциональная отгороженность.

- Модифицирование эмоциональных отношений и переживаний ребенка, способов реагирования на отношение к нему окружающих.

- Умение самостоятельно находить нужные формы эмоционального реагирования и управлять ими.

- Практические умения саморегуляции, включающие выработку навыков управления вниманием, регуляции ритма дыхания и мышечного тонуса.

3. Требования к результатам реализации программы коррекционной работы по направлению: «Психологическая коррекция социально-психологических проявлений»:

- Уменьшение ореола исключительности психологических проблем.
- Умение получить эмоциональную поддержку от сверстников, имеющих общие проблемы и цели.
- Умение начать и поддержать разговор, задать вопрос, выразить свои намерения, просьбу, пожелание, опасения, завершить разговор.
- Умение корректно выразить отказ и недовольство, благодарность, сочувствие и т.д. Умение получать и уточнять информацию от собеседника.

4. Требования к результатам реализации программы коррекционной работы по направлению «Коррекция нарушений речи»:

- Умение решать актуальные житейские задачи, используя коммуникацию (вербальную, невербальную) как средство достижения цели.
- Формирование слухового контроля за своим произношением и фонематическим анализом.
- Нормализация проприоцептивной дыхательной мускулатуры при и вне фонации.
- Формирование синхронности речевого дыхания и голосоподачи.
- Автоматизация поставленных звуков.
- Умение передать свои впечатления, умозаключения так, чтобы быть понятым другим человеком. Умение делиться своими воспоминаниями, впечатлениями и планами с другими людьми.

5. Требования к результатам реализации программы коррекционной работы по направлению «Коррекция нарушений чтения и письма»:

- Умение чтения разных слогов.
- Умение чтения слов, не несущих смысловой нагрузки.
- Умение чтения текстов, составленных по законам морфологии и грамматических связей в русском языке из слов, не имеющих семантической значимости.
- Умение дифференцировать звуки на фонетико-фонематическом уровне.
- Умение осуществлять морфемный анализ и синтез слов.
- Умение анализировать слова и предложения на лексико-грамматическом уровне.
- Умение анализировать слова и предложения на синтаксическом уровне.

При составлении программы коррекционной работы, направленной на поддержку ребенка в освоении основной образовательной программы, необходимо руководствоваться рекомендациями, зафиксированными в Индивидуальной Программе Реабилитации ребенка-инвалида (ИПР) в разделе: «Мероприятия психолого-педагогической реабилитации»,

выдаваемой федеральными государственными учреждениями Медико-Социальной Экспертизы.

Освоение адаптированной основной общеобразовательной программы НОО обеспечивает достижение умственно отсталыми обучающимися с НОДА два вида результатов: *предметный (минимальный и достаточный уровень) и личностный.*

В соответствии с требованиями Федерального государственного образовательного стандарта начального общего образования в Школе разработана система оценки, ориентированная на выявление и оценку образовательных достижений учащихся с целью итоговой оценки подготовки выпускников на уровне начального общего образования.

Особенностями системы оценки являются: комплексный подход к оценке результатов образования (оценка предметных, метапредметных и личностных результатов);

- использование планируемых результатов освоения основных образовательных программ в качестве содержательной и критериальной базы оценки;

- оценка успешности освоения содержания отдельных учебных предметов на основе системно-деятельностного подхода, проявляющегося в способности к выполнению учебно-практических и учебно-познавательных задач;

- оценка динамики образовательных достижений обучающихся;

- уровневый подход к разработке планируемых результатов, инструментария и представлению их;

- использование контекстной информации об условиях и особенностях реализации образовательных программ при интерпретации результатов педагогических измерений.

Предметом оценки достижения обучающимися с НОДА планируемых результатов освоения программы коррекционной работы является достижение уровня речевого, физического развития, оптимального для обучающегося с сохранением базового объема знаний и умений в области общеобразовательной подготовки.

При оценке результативности обучения обучающихся учитывается, что у детей с ТМНР могут быть вполне закономерные затруднения в освоении отдельных предметов и даже областей, но это не рассматривается как показатель неуспешности их обучения и развития в целом.

Оценка отражает степень самостоятельности обучающегося при выполнении действий, операций, направленных на решении конкретных жизненных задач, сформулированных в АООП и СИПР. Оценка фиксирует насколько самостоятельно или с помощью (значительной или частичной

физической, по образцу, подражанию или по инструкции и т.д.) обучающийся выполняет осваиваемые действия и насколько он использует сформированные представления для решения жизненных задач.

Оценка результатов образования представляется в виде характеристики по каждому предмету, включенному в АООП и СИПР обучающегося, а анализ результатов позволяет оценить

Для оценки результатов развития обучающегося используется «Карта фиксации динамики развития обучающегося с ТМНР». Карта фиксации динамики развития обучающегося с ТМНР – это сводная система оценки достижений обучающихся, позволяющая качественно и количественно оценить уровень жизненной компетенции.

Система оценки динамики развития обучающихся представляет собой совокупность организационных структур, норм и правил, диагностических и оценочных процедур, обеспечивающих на единой основе оценку достижений обучающихся, эффективности образовательного маршрута с учетом запросов основных пользователей результатов системы школьного образования.

Реализация школьной системы оценки динамики развития обучающихся осуществляется посредством заполнения карты фиксации динамики развития классным руководителем и воспитателем обучающегося.

Карты фиксации динамики развития заполняются на основе наблюдения основных функций педагогами индивидуально для каждого ученика очной формы обучения в течение всего периода обучения в школе (11,1-4 класс).

Ежегодно в конце учебного года (май) производится оценка динамики развития обучающихся. На основании качественной оценки осуществляется заполнение сводной таблицы, отражающей основные тенденции динамики развития каждого обучающегося. Сводная таблица фиксации заполняется на основе сравнительного анализа показателей, содержащихся в карте фиксации динамики развития и позволяет выявить наличие или отсутствие динамики развития. Сводная таблица фиксации динамики развития заполняется по каждому разделу и содержит следующие условные обозначения:

- положительная динамика
- стабильность результатов (нет динамики)
- -отрицательная динамика
- невозможно оценить результаты

Сводные данные качественной и количественной оценки динамики развития обучающихся с ТМНР служат основанием для проведения мониторинга эффективности АООП НОО.

Для оценки _____ составляется психолого-педагогическая характеристика обучающегося с ТМНР.

Составление психолого-педагогической характеристики обучающегося представляет собой качественное описание освоения личностных результатов освоения АООП НОО, включает в себя:

- особенности текущего психического и соматического состояния каждого обучающегося;
- оценку результативности достижений: учитывается уровень выполнения и степень самостоятельности ребенка (самостоятельно, самостоятельно по образцу, по инструкции, с небольшой или значительной физической помощью, вместе с взрослым).
- уровень активности /мотивации (проявление инициативы обучающимся; включение в деятельность вместе со взрослым; отсутствие включения в деятельность);
- уровень эмоционального реагирования (проявление эмоций; отклик на взаимодействие; отсутствие реакции на взаимодействие);
- описание особенностей освоения учебных программ в каждой образовательной области.

Психолого-педагогические характеристики составляются всеми участниками образовательного процесса, работающие с обучающимся: классным руководителем, воспитателем, педагогом-психологом, учителем-дефектологом, учителем - логопедом и т.д.

Психолого-педагогическая характеристика заполняется 1 раз в год (май), что является основой для корректировки образовательного маршрута, конкретизации плана дальнейшей коррекционно-развивающей работы.

3.

Программа формирования универсальных учебных действий, программы отдельных учебных предметов и курсов внеурочной деятельности, программа воспитания обучающихся с НОДА, план внеурочной деятельности соответствуют ООП НОО МБОУ «СШ № 29». Дополнительные курсы внеурочной деятельности разрабатываются в соответствии с индивидуальными потребностями обучающихся с НОДА.

Программа формирования универсальных учебных действий направлена на обеспечение системно-деятельностного подхода, положенного в основу ФГОС, является главным педагогическим инструментом и средством обеспечения условий для формирования у обучающихся умения учиться, развития способности к саморазвитию и самосовершенствованию. Умение учиться – это способность человека объективно обнаруживать, каких именно знаний и умений ему не хватает для решения актуальной для него задачи, самостоятельно (или в коллективно-распределенной деятельности) находить недостающие знания и эффективно осваивать новые умения (способы деятельности) на их основе. Сформированные универсальные учебные действия обеспечивают личности не только готовность и способность самостоятельно учиться, но и осознанно решать самые разные задачи во многих сферах человеческой жизни.

Развитие универсальных учебных действий невозможно вне ситуации изучения предметных знаний. Оно реализуется в условиях специально организованной образовательной деятельности по освоению обучающимися конкретных предметных знаний, умений и навыков в рамках отдельных школьных дисциплин. Вместе с тем, освоенные знания, умения и навыки рассматриваются как поле для применения сформированных универсальных учебных действий обучающихся для решения ими широкого круга практических и познавательных задач.

Программа реализуется одновременно в урочной и внеурочной деятельности.

обеспечивает:

связь базовых учебных действий с содержанием учебных предметов; решение задач формирования личностных, регулятивных, познавательных, коммуникативных базовых учебных действий.

Овладение базовыми учебными действиями у умственно отсталых обучающихся с НОДА по итогам начальной школы не определяются, а оцениваются по завершении полного курса обучения.

Программа формирования базовых учебных действий (БУД) обучающихся с легкой умственной отсталостью с НОДА реализуется в процессе всего школьного обучения и конкретизирует требования Стандарта к личностным и предметным результатам освоения АООП. Программа формирования БУД реализуется в процессе всей учебной и внеурочной деятельности.

Основная реализация программы формирования БУД состоит в формировании основ учебной деятельности учащихся с легкой умственной отсталостью с НОДА, которые обеспечивают его подготовку к самостоятельной жизни в обществе и овладение доступными видами профильного труда.

реализации программы являются:

- формирование мотивационного компонента учебной деятельности;
- овладение комплексом элементарных базовых учебных действий, составляющих операционный компонент учебной деятельности;
- формирование умений принимать цель и готовый план деятельности, планировать знакомую деятельность, контролировать и оценивать ее результаты в опоре на организационную помощь педагога.

Согласно требованиям Стандарта уровень сформированности БУД обучающихся с легкой умственной отсталостью (интеллектуальными нарушениями) определяется на момент завершения обучения на каждом этапе обучения в школе с учетом их возрастных особенностей.

В качестве БУД рассматриваются операционные, мотивационные, целевые и оценочные.

Функции базовых учебных действий:

- обеспечение успешности (эффективности) изучения содержания любой предметной области;
- реализация преемственности обучения на всех ступенях образования;

- формирование готовности обучающегося с легкой умственной отсталостью (интеллектуальными нарушениями) к дальнейшей трудовой деятельности;
- обеспечение целостности развития личности обучающегося.

Базовые учебные действия, формируемые у младших школьников (11, 1 - 4 классы), обеспечивают, с одной стороны, успешное начало школьного обучения и осознанное отношение к обучению, с другой - составляют основу формирования в старших классах более сложных действий, которые содействуют дальнейшему становлению ученика как субъекта осознанной активной учебной деятельности на доступном для него уровне:

- Личностные учебные действия обеспечивают готовность ребенка к принятию новой роли ученика, понимание им на доступном уровне ролевых функций и включение в процесс обучения на основе интереса к его содержанию и организации.
- Коммуникативные учебные действия обеспечивают способность вступать в коммуникацию с взрослыми и сверстниками в процессе обучения.
- Регулятивные учебные действия обеспечивают успешную работу на любом уроке и любом этапе обучения. Благодаря им создаются условия для формирования и реализации начальных логических операций.
- Познавательные учебные действия представлены комплексом начальных логических операций, которые необходимы для усвоения и использования знаний и умений в различных условиях, составляют основу для дальнейшего формирования логического мышления школьников.

Умение использовать все группы действий в различных образовательных ситуациях является показателем их сформированности.

Личностные учебные действия:

- осознание себя как ученика, заинтересованного посещением школы, обучением, занятиями, как члена семьи, одноклассника, друга;
- способность к осмыслению социального окружения, своего места в нем, принятие доступных для понимания ценностей и социальных ролей;
- положительное отношение к окружающей действительности, готовность к организации взаимодействия с ней и эстетическому ее восприятию;
- целостный, социально ориентированный взгляд на мир в единстве его природной и социальной частей;
- самостоятельность в выполнении учебных заданий, поручений, договоренностей;
- понимание личной ответственности за свои поступки на основе представлений об этических нормах и правилах поведения в современном обществе;

- готовность к безопасному и бережному поведению в природе и обществе.

Коммуникативные учебные действия включают следующие умения:

- вступать в контакт и работать в коллективе (учитель–ученик, ученик–ученик, ученик–класс, учитель–класс);
- использовать принятые ритуалы социального взаимодействия с одноклассниками и учителем;
- обращаться за помощью и принимать помощь;
- слушать и понимать инструкцию к учебному заданию в разных видах деятельности и быту;
- сотрудничать с взрослыми и сверстниками в разных социальных ситуациях; доброжелательно относиться, сопереживать, конструктивно взаимодействовать с людьми;
- договариваться и изменять свое поведение в соответствии с объективным мнением большинства в конфликтных или иных ситуациях взаимодействия с окружающими.

Регулятивные учебные действия включают следующие умения:

- адекватно соблюдать ритуалы школьного поведения (поднимать руку, вставать и выходить из-за парты и т. д.);
- принимать цели и произвольно включаться в деятельность, следовать предложенному плану и работать в общем темпе;
- активно участвовать в деятельности, контролировать и оценивать свои действия и действия одноклассников;
- соотносить свои действия и их результаты с заданными образцами, принимать оценку деятельности, оценивать ее с учетом предложенных критериев, корректировать свою деятельность с учетом выявленных недочетов.

К познавательным учебным действиям относятся следующие умения:

- выделять некоторые существенные, общие и отличительные свойства хорошо знакомых предметов;
- устанавливать видородовые отношения предметов;
- делать простейшие обобщения, сравнивать, классифицировать на наглядном материале;
- пользоваться знаками, символами, предметами-заместителями; читать; писать; выполнять арифметические действия;
- наблюдать под руководством взрослого за предметами и явлениями окружающей действительности;
- работать с несложной по содержанию и структуре информацией (понимать изображение, текст, устное высказывание, элементарное схематическое изображение, таблицу, предъявленных на бумажных и электронных и других носителях).

В процессе обучения необходимо осуществлять мониторинг всех групп БУД, разработанный и утвержденный локальными актами образовательного учреждения, который будет отражать индивидуальные достижения обучающихся и позволит делать выводы об эффективности проводимой в этом направлении работы.

Программа формирования базовых учебных действий обучающихся с НОДА с умеренной, тяжелой умственной отсталостью, с ТМНР (6.4.) реализуется в процессе всего школьного обучения и конкретизирует требования Стандарта к личностным и предметным результатам освоения АООП. Программа формирования базовых учебных действий реализуется в процессе учебной и внеурочной деятельности. Программа строится на основе деятельностного подхода к обучению и позволяет реализовать коррекционно-развивающий потенциал образования обучающихся.

Основная цель реализации программы формирования базовых учебных действий состоит в формировании основ учебной деятельности обучающихся с НОДА с умеренной, тяжелой умственной отсталостью, с ТМНР.

Задачами реализации программы являются: формирование мотивационного компонента учебной деятельности; овладение комплексом базовых учебных действий; развитие умений принимать цель и готовый план деятельности, оценивать ее результаты в опоре на помощь педагога.

Согласно требованиям Стандарта, уровень сформированности базовых учебных действий обучающихся с НОДА с умеренной, тяжелой умственной отсталостью, с ТМНР определяется по завершению обучения с учетом индивидуально-личностных особенностей каждого обучающегося.

Современные подходы к повышению эффективности обучения предполагают формирование у школьника положительной мотивации к учению, умению учиться. На протяжении всего обучения проводится целенаправленная работа по формированию учебной деятельности, в которой особое внимание уделяется развитию и коррекции мотивационного и операционного компонентов учебной деятельности, т.к. они определяют уровень ее сформированности и успешность обучения школьника.

Функции базовых учебных действий – это обеспечение успешности (эффективности) изучения содержания любой предметной области; реализация преемственности обучения на всех ступенях образования; обеспечение целостности развития личности обучающегося.

Программа формирования базовых учебных действий у обучающихся содержит задачи формирования учебного поведения, умения выполнять задания в течение определенного периода времени, от начала до конца; умение самостоятельно переходить от одного действия (операции) к другому в соответствии с расписанием (действий) занятий.

Формирование учебного поведения

1. Концентрация на сохранных анализаторных ощущениях (демонстрирует зрительные и слуховые ориентировочно-поисковые реакции, прислушивается, фиксирует взгляд на лице говорящего взрослого или на

демонстрируемом предмете, находящемся в поле зрения, прислушивается и концентрируется на тактильных, вестибулярных ощущениях);

2. Понимание ситуации нахождения на уроке (занятии);

3. Направленность взгляда (на говорящего взрослого, на задание);

4. Умение выполнять инструкции педагога:

- методом «рука в руке»/«рука под рукой»,
- при физической помощи (взрослый физически помогает ребёнку выполнить часть задания, но дает ему возможность завершить задание самостоятельно),
- после физической подсказки (взрослый помогает ребёнку выполнить задание, легко похлопывая или направляя его),
- по образцу (взрослый демонстрирует учащемуся выполнение задания),
- по словесной инструкции (взрослый дает словесные указания, напоминания и сигналы по мере необходимости).

5. Использование по назначению учебных материалов.

6. Умение выполнять действия по образцу и по подражанию.

Формирование умения выполнять задание

1. В течение определенного периода времени,

2. От начала до конца.

Формирование умения самостоятельно переходить от одного действия (операции) к другому в соответствии с расписанием (действия) занятий.

Задачи по формированию базовых учебных действий включаются в СИПР с учетом особых образовательных потребностей обучающихся. Решение поставленных задач происходит как на занятиях по учебным предметам, так и на специально организованных коррекционных занятиях в рамках учебного плана.

(6.3)

Пояснительная записка

Рабочая программа учебных предметов предметной области "Язык и речевая практика" АООП НОО (вариант 6.3) составлена на основе требований к результатам освоения АООП НОО, установленными ФГОС НОО обучающихся с ОВЗ, федеральной программы воспитания.

Основные задачи реализации содержания предметной области "Язык и речевая практика":

Русский язык. Формирование первоначальных навыков чтения и письма в процессе овладения грамотой. Формирование элементарных представлений о русском (родном) языке как средстве общения и источнике получения знаний. Использование письменной коммуникации для решения практико-

ориентированных задач.

Чтение. Осознание значения чтения для решения социально значимых задач, развития познавательных интересов, воспитания чувства прекрасного, элементарных этических представлений, понятий, чувства долга и правильных жизненных позиций. Формирование и развитие техники чтения, осознанного чтения доступных по содержанию и возрасту литературных текстов. Формирование коммуникативных навыков в процессе чтения литературных произведений.

Речевая практика. Расширение представлений об окружающей действительности. Обогащение лексической и грамматико-синтаксической сторон речи. Развитие навыков связной устной речи. Развитие навыков устной коммуникации и их применение в различных ситуациях общения. Ознакомление со средствами устной выразительности, овладение нормами речевого этикета.

Содержание обучения.

Правильное чтение вслух целыми словами. Чтение про себя. Работа над выразительным чтением: соблюдение пауз между предложениями, логического ударения, необходимой интонации.

Понимание прочитанного.

Выделение главной мысли произведения, осознание последовательности, причинности и смысла читаемого. Деление текста на законченные по смыслу части по данным заглавиям (с помощью педагогического работника). Придумывание заглавий к основным частям текста, коллективное составление плана. Объяснение выделенных педагогическим работником слов и оборотов речи. Подведение обучающихся к выводу из произведения, сравнение прочитанного с опытом обучающихся и ранее прочитанным. Выделение главных действующих лиц, оценка их поступков; выбор в тексте слов, выражений, характеризующих героев, события, картины природы.

Развитие устной речи.

Полный и выборочный пересказ (с помощью педагогического работника), рассказ по аналогии с прочитанным.

Заучивание наизусть стихотворений, басен.

Внеклассное чтение.

Чтение доступных детских книг из школьной библиотеки и детских газет, журналов; называние заглавия прочитанной книги, ее автора; ответы на вопросы по содержанию; рассказывание отдельных эпизодов из прочитанного.

Примерная тематика.

Чтение произведений устного народного творчества в обработке русских писателей.

Рассказы и стихотворения о героизме народа во время войны.

Общественно полезные дела обучающихся.

Чтение рассказов и стихотворений русских и зарубежных классиков о природе, жизни животных, занятиях взрослых и детей в разные времена года.

Практические грамматические упражнения, правописание и развитие речи.

Грамматика, правописание и развитие речи.

Выпускник начального общего образования должен уметь практически строить простое предложение. Составлять предложения с употреблением слов в косвенных падежах по вопросам, из слов, данных в начальной форме; заканчивать предложения; восстанавливать нарушенный порядок слов в предложении.

Звуки и буквы.

Алфавит. Употребление ь на конце и в середине слова. Разделительный ь перед гласными е, е, ю, я, и.

Сочетания гласных с шипящими. Правописание жи, ши, ча, ща, чу, щу.

Правописание звонких и глухих согласных в конце и середине слов. Проверка написания путем изменения формы слова и подбора (по образцу) родственных слов.

Ударение. Различение ударных и безударных гласных. Правописание безударных гласных путем изменения формы слова ("вода - воды") или подбора по образцу родственных слов ("вода - водный").

Слово.

Различение основных категорий слов (названия предметов, действий, качеств) в тексте по вопросам, правильное употребление их в связи друг с другом.

Имена собственные. Расширение круга имен собственных: названия рек, гор, морей. Большая буква в именах собственных.

Предлоги до, без, под, над, около, перед. Раздельное написание предлогов с другими словами.

Разделительный ь.

Родственные слова. Общая часть родственных слов (корень).

Правописание слов с непроверяемыми написаниями в корне: умение пользоваться словарем, данным в учебнике.

Предложение.

Членение речи на предложения, выделение в предложениях слов, обозначающих, о ком или о чем говорится, что говорится.

Упражнения в составлении предложений. Распространение предложений. Установление связи между словами в предложениях по вопросам.

Знаки препинания в конце предложения (точка, вопросительный и восклицательный знаки).

Главные члены предложения: подлежащее, сказуемое. Второстепенные члены предложения (без деления на виды).

Связная письменная речь.

Составлять и записывать небольшой рассказ по серии картинок под руководством педагогического работника.

Составлять и записывать рассказ по сюжетной картинке и подробному вопросу после устного разбора содержания, языка и правописания.

Писать изложение под руководством педагогического работника небольшого текста (20 - 30 слов) по данным педагогическим работником вопросам.

Восстанавливать несложный деформированный текст по вопросам.

Описывать несложные знакомые предметы и картины по коллективно составленному плану в виде вопросов.

Составлять и писать под руководством педагогического работника небольшого письма родным, другим обучающимся. Адрес на конверте.

Письмо и чистописание.

Выполнение письменных упражнений по учебнику в соответствии с заданием (в соответствии с физическими возможностями обучающегося).

Списывание рукописного и печатного текстов целыми словами и словосочетаниями. Списывание предложений и связных текстов со вставкой пропущенных букв или слов.

Выборочное списывание по указанию педагогического работника.

Письмо под диктовку предложений и связных текстов с соблюдением правил правописания (с учетом физических возможностей обучающихся).

Восстановление нарушенного порядка слов в предложении, письмо прописных и строчных букв в алфавитном порядке (с учетом физических возможностей обучающихся).

Устная речь.

Правильное составление простых распространенных предложений и сложных посредством союзов и, а, но, потому что, чтобы (с помощью педагогического работника).

Связное высказывание по затрагиваемым в беседе вопросам.

Составление небольших рассказов на предложенную педагогическим работником тему.

Использование в своей речи вновь усвоенных слов и оборотов речи, выражение связей и отношений между реальными объектами с помощью предлогов, союзов, некоторых наречий.

Планируемые результаты освоения учебного предмета.

формирование умения составлять и распространять предложения, устанавливать связи между словами по вопросам; ставить знаки препинания в конце предложения;

формирование умения анализировать слова по звуковому составу (выделять и дифференцировать звуки, устанавливать последовательность звуков в слове);

списывание рукописного и печатного текста целыми словами и словосочетаниями; писать под диктовку предложения и тексты (30 - 35 слов).

овладение алфавитом; знание расположения слов в алфавитном порядке в словаре.

Пояснительная записка.

Рабочая программа по учебному предмету "Мир природы и человека" АООП НОО (вариант 6.3) составлена на основе требований к результатам освоения АООП НОО, установленными ФГОС НОО обучающихся с ОВЗ, федеральной программы воспитания.

Учебный предмет "Мир природы и человека" является начальным звеном формирования естествоведческих знаний, пропедевтическим этапом формирования у обучающихся умений наблюдать, анализировать, взаимодействовать с окружающим миром.

Содержание дисциплины предусматривает знакомство с объектами и явлениями окружающего мира и дает возможность постепенно раскрывать причинно-следственные связи между природными явлениями и жизнью человека.

Основные задачи реализации содержания обучения по предмету связаны с формированием представлений о живой и неживой природе, человеке, месте человека в природе, взаимосвязях человека и общества с природой.

Содержание обучения.

Называние и характеристика предметов и явлений по их основным свойствам. Сравнение предметов, классификация предметов, установление элементарных зависимостей. Активное участие в беседе.

Описание предметов, явлений природы с использованием слов, усвоенных в процессе группировки предметов по их признакам и действиям; сравнение предметов и явлений между собой и с другими предметами и явлениями.

Дополнение высказываний собеседников на основе материала личных наблюдений и прочитанного.

Примерная тематика:

Сезонные изменения в природе. Погода (ясно, пасмурно, дождь, гроза, ветер). Высота солнца в разное время дня. Признаки лета: солнце сильно греет, жарко, роса, туман, на небе бывают облака и тучи, летний дождь, ливень, град, гроза (молния, гром). Летние работы в деревне. Названия летних месяцев. Признаки осени: дует холодный ветер, часто идут дожди, становится холоднее, листья на деревьях желтеют, опадают, на ветках остаются почки, птицы (грачи, скворцы) собираются в стаи, улетают в теплые края, заморозки. Осенние работы в поле. Названия осенних месяцев. Признаки зимы: снегопады, морозы, метели, в морозную погоду снег скрипит под ногами, красиво сверкает на солнце, зимой солнце поздно восходит, рано заходит, дни короче, ночи длиннее, самый короткий день, самая длинная ночь, замерзли пруды, лед на реке твердый, скользкий, птицам голодно, они прилетают к домам, ищут корм, люди заботятся о птицах. Труд людей. Названия зимних месяцев. Признаки весны: солнце поднимается выше, греет все сильнее, ледоход, разлив, первые проталины, первые травы и цветы, на деревьях и кустарниках набухают почки, распускаются листья и цветы,

цветут фруктовые деревья, на улицах и в садах люди сажают деревья и кустарники, в огородах и цветниках сеют семена, появляются насекомые, прилетают птицы. Названия весенних месяцев.

Город, село, деревня. Главная улица города, села. Учреждения города, села, деревни (почта, телеграф, телефонный узел, магазины, рынок, больница, аптека).

Дорожное движение. Правила дорожного движения: правильный переход улицы (все случаи).

Овощи, фрукты, ягоды. Определение и различение.

Орехи. Орех лещины, грецкий орех, кедровый орешек. Различение по внешнему виду, вкусу.

Грибы. Части гриба. Грибы съедобные и несъедобные.

Семена цветковых растений. Сбор и хранение семян. Практические работы по выращиванию цветковых растений из семян (настурция, ноготки, душистый горошек).

Полевые растения. Рожь, кукуруза, овес, другие местные. Части этих растений: корень, стебель (соломина), листья, колос (метелка, початок), зерна. Как используются эти растения. Осенние работы в поле.

Квартира, комната. Столовая, спальня, кухня. Назначение.

Мебель. Мебель для столовой, спальни, кухни. Назначение. Уход за мебелью.

Посуда. Называние посуды. Посуда столовая, чайная, кухонная. Уход и хранение.

Одежда. Как мы одеваемся в разное время года: одежда летняя, зимняя, демисезонная. Из чего сшита наша одежда. Уход за одеждой (чистка, сушка, проветривание, хранение).

Обувь. Из чего делают обувь. Обувь кожаная, резиновая, валяная, текстильная. Уход за разными видами обуви.

Комнатные растения. Традесканция, бегония, герань, алоэ (на выбор). Части растений. Практические работы по выращиванию комнатных растений из черенков.

Деревья. Ель, сосна. Распознавание. Части дерева: корень, ствол, ветви, листья, хвоя. Семена в шишках. Ель, сосна - хвойные деревья.

Домашние животные. Лошадь, корова, свинья. Особенности внешнего вида. Пища. Уход и содержание. Польза, приносимая людям.

Дикие животные. Лось, олень. Внешний вид, пища, повадки.

Домашние птицы. Гусь, индюк. Внешний вид, пища, повадки. Польза, приносимая людям.

Дикие птицы. Гусь, лебедь. Внешний вид, места обитания, пища.

Птицы перелетные и зимующие.

Время отлета и прилета разных птиц.

Насекомые вредные и полезные. Бабочки, майский жук, пчела, муравей, муха.

Рыбы. Чем покрыто тело рыбы. Как передвигаются, чем и как питаются рыбы. Уход за рыбами в аквариуме.

Охрана здоровья. Отдых и труд дома. Режим сна. Режим питания.

Экскурсии, наблюдения и практические работы по темам:

Ежедневные наблюдения за погодой. Систематические наблюдения за сезонными изменениями в природе. Экскурсии на природу для проведения этих наблюдений. Ведение сезонного календаря природы и труда.

Экскурсии (по возможности) по главной улице города, села, деревни, в школьные мастерские, магазины, огород, сад, парк или лес, к цветочной клумбе, в зоопарк, на животноводческую ферму, звероферму, птицеферму (исходя из местных условий).

Практические работы по уходу за одеждой, обувью, за комнатными растениями, по выращиванию цветковых растений из семян.

Планируемые результаты освоения учебного предмета

называть и характеризовать предметы и явления, сравнивать и классифицировать, устанавливать элементарные зависимости;

активно участвовать в беседе;

связно высказываться на предложенную тему на основе проведенных наблюдений;

выполнять практические работы по уходу за жилищем, по посадке растений на пришкольном и опытном участке, по уборке урожая;

соблюдать правила личной гигиены;

соблюдать правила дорожного движения.

названия и свойства изученных предметов, групп предметов, явлений природы;

правила дорожного движения, все случаи правильного перехода улицы.

Пояснительная записка

Федеральная рабочая программа по учебному предмету "Математика" АООП НОО (вариант 6.3) составлена на основе требований к результатам освоения АООП НОО, установленными ФГОС НОО обучающихся с ОВЗ, федеральной программы воспитания.

Математика является одним из важных учебных предметов в образовательных организациях, осуществляющих обучение обучающихся с умственной отсталостью (интеллектуальными нарушениями). Основной целью обучения математике является подготовка обучающихся этой категории к жизни в современном обществе и овладение необходимыми для социальной адаптации навыками.

Основные задачи реализации содержания: овладение началами математики (понятием числа, вычислениями, решением простых арифметических задач и другими); овладение способностью пользоваться математическими знаниями при решении соответствующих возрасту житейских задач (ориентироваться и использовать меры измерения пространства, времени, температуры и другими в различных видах практической деятельности); развитие способности использовать некоторые математические знания в жизни.

Содержание обучения

Сложение и вычитание чисел в пределах 100 без перехода через разряд (все случаи).

Сложение двузначного числа с однозначным и вычитание однозначного числа из двузначного с переходом через разряд.

Письменное сложение и вычитание двузначных чисел с переходом через разряд.

Присчитывание и отсчитывание по 3, 6, 9, 4, 8, 7.

Таблица умножения чисел 3, 4, 5, 6, 7, 8, 9. Таблица деления на 3, 4, 5, 6, 7, 8, 9 равных частей. Взаимосвязь умножения и деления.

Умножение 1, 0, 10 и на 1, 0, 10. Деление 0, деление на 1, на 10. Названия компонентов и результатов умножения и деления в речи обучающихся.

Единица (мера) массы - центнер. Обозначение: 1 ц. Соотношение: 1 ц = 100 кг (с использованием памятки).

Единица (мера) длины - миллиметр. Обозначение: 1 мм. Соотношение: 1 см = 10 мм. (с использованием памятки)

Единица (мера) времени - секунда. Обозначение: 1 с. Соотношение: 1 мин = 60 с. Секундная стрелка. Секундомер. Определение времени по часам с точностью до 1 минуты. Двойное обозначение времени.

Простая арифметическая задача на увеличение (уменьшение) числа в несколько раз. Зависимость между стоимостью, ценой, количеством (все случаи). Составные задачи, решаемые двумя арифметическими действиями. Замкнутые и незамкнутые кривые: окружность, дуга. Ломаные линии - замкнутая, незамкнутая. Граница многоугольника - замкнутая ломаная линия. Измерение отрезков ломаной и вычисление ее длины. Построение отрезка, равного длине ломаной (по физическим возможностям обучающегося). Построение ломаной по данной длине ее отрезков (по физическим возможностям обучающегося).

Взаимное положение на плоскости геометрических фигур (пересечение, точки пересечения). Прямоугольник и квадрат. Квадрат как частный случай прямоугольника.

Построение прямоугольника (квадрата) с помощью чертежного треугольника.

Название сторон прямоугольника: основания (верхнее, нижнее), боковые стороны (правая, левая), противоположные, смежные стороны.

Планируемые результаты освоения учебного предмета:

различие между устным и письменным сложением и вычитанием чисел в пределах 100;

таблицы умножения всех однозначных чисел и числа 10. Правило умножения чисел 1 и 0, на 1 и 0, деления 0 и деления на 1, на 10;

названия компонентов умножения, деления;

меры длины, массы и их соотношения;

меры времени и их соотношения;

различные случаи взаимного положения двух геометрических фигур;

названия элементов четырехугольников;

формирование умения выполнять устные и письменные действия сложения и вычитания;

практическое использование переместительного свойства умножения;

формирование умения определять время по часам тремя способами с точностью до 1 минуты;

формирование умения решать, составлять, иллюстрировать все изученные простые арифметические задачи;

формирование умения самостоятельно кратко записывать, моделировать содержание, решать составные арифметические задачи в два действия;

формирование умения различать замкнутые, незамкнутые кривые, ломаные линии;

формирование умения вычислять длину ломаной;

формирование умения узнавать, называть, чертить (по возможности), моделировать взаимное положение двух прямых, кривых линий, многоугольников, окружностей, находить точки пересечения.

Пояснительная записка

Рабочая программа по учебному предмету "Рисование" АООП НОО (вариант 6.3) составлена на основе требований к результатам освоения АООП НОО, установленными ФГОС НОО обучающихся с ОВЗ, федеральной программы воспитания.

Основная цель изучения предмета заключается во всестороннем развитии личности обучающегося в процессе приобщения его к художественной культуре и обучения умению видеть прекрасное в жизни и искусстве; формировании элементарных знаний об изобразительном искусстве, общих и специальных умений и навыков изобразительной деятельности (в рисовании, лепке, аппликации), в доступных для обучающихся с НОДА пределах.

Учебный предмет "Рисование" обладает высоким коррекционным потенциалом для обучающихся с НОДА. Уроки изобразительного искусства оказывают существенное воздействие на интеллектуальную, эмоциональную и двигательные сферы, способствуют формированию личности обучающегося, воспитанию у него положительных навыков и привычек. Особое значение изобразительная деятельность имеет для развития мануальной деятельности, коррекции и развития пространственных представлений, зрительно-моторной координации и графического навыка.

Содержание обучения

Накопление первоначальных представлений о художественном творчестве. Формирование простейших эстетических ориентиров (красиво и некрасиво) в практической жизни обучающегося и их использование в организации быденной жизни и праздника. Развитие опыта самовыражения в разных видах искусства.

Знакомство с художественными материалами, инструментами и

приспособлениями; их свойства, назначение, правила хранения, обращения и санитарно-гигиенические требования при работе с ними.

Знакомство с элементарными правилами композиции, цветоведения, передачи формы предмета; некоторыми выразительными средствами изобразительного искусства: "изобразительная поверхность", "точка", "линия", "штриховка", "пятно", "цвет".

Использование материалов для рисования, аппликации, лепки; знание названий предметов, подлежащих рисованию, лепке и аппликации.

Народные и национальные промыслы, изготавливающие игрушки: Дымково, Гжель, Городец, Каргополь.

Выполнение приемов лепки (раскатывание, сплющивание, отщипывание) и аппликации (вырезание и наклеивание) в доступных для обучающихся с НОДА пределах.

Рисование по образцу, с натуры, по памяти, представлению, воображению предметов несложной формы и конструкции; передача в рисунке содержания несложных произведений в соответствии с темой; в силу физических возможностей применение приемов работы карандашом, гуашью, акварельными красками с целью передачи фактуры предмета.

Тренировка ориентировки в пространстве листа; размещение изображения одного или группы предметов в соответствии с параметрами изобразительной поверхности.

Передача цвета изображаемого объекта, определение насыщенности цвета, получение смешанных цветов и некоторых оттенков цвета.

Узнавание и различение в книжных иллюстрациях и репродукциях изображенных предметов и действий.

Организация рабочего места в зависимости от характера выполняемой работы.

Планируемые результаты освоения учебного предмета:

сформированность умения с помощью педагогического работника определять величину изображения в зависимости от размера листа бумаги;

сформированность умения с помощью педагогического работника подбирать и передавать в рисунке цвета изображаемых предметов (цветной карандаш, гуашь);

сформированность умения пользоваться гуашевыми красками при рисовании орнаментов (узоров);

сформированность умения анализировать с помощью педагогического работника свой рисунок и рисунок других обучающихся (по отдельным вопросам педагогического работника);

сформированность умения употреблять в речи слова (с помощью педагогического работника), обозначающие пространственные признаки и пространственные отношения предметов;

сформированность умения с помощью педагогического работника рассказывать о содержании и особенностях рассматриваемого произведения изобразительного искусства.

Пояснительная записка

Рабочая программа по учебному предмету "Адаптивная физическая культура" ФАОП НОО (вариант 6.3) составлена на основе требований к результатам освоения АООП НОО, установленными ФГОС НОО обучающихся с ОВЗ, федеральной программы воспитания.

Предметом обучения адаптивной физической культуре обучающихся с НОДА на уровне начального общего образования является организация максимально возможной двигательной активности обучающегося с НОДА с общеразвивающей направленностью. В процессе организации деятельности на возможном уровне совершенствуются физические качества и осваиваются определенные двигательные действия, активно развиваются познавательные способности и личностные качества.

Цель реализации программы: стремление к нормализации двигательной деятельности, способствующей физической и социальной реабилитации (абилитации) обучающихся с НОДА.

Задачи реализации программы:

обеспечение регулярной физической активности адекватной состоянию здоровья и возможного уровня функциональной двигательной активности;

укрепление здоровья, содействие физическому развитию, повышению защитных сил организма;

обучение основам техники движений, формированию жизненно необходимых навыков и умений;

развитие двигательных (кондиционных и координационных) способностей;

развитие социально-коммуникативных умений;

развитие и совершенствование личностных и эмоционально-волевых качеств обучающегося с НОДА.

Специфические (коррекционные, компенсаторные, профилактические) задачи адаптивной физической культуры при работе с обучающимися с НОДА:

коррекция техники основных движений;

коррекция и развитие координационных способностей;

коррекция нарушений мышечного тонуса;

улучшение пластичности и гибкости с учетом особенностей заболевания обучающегося с НОДА;

коррекция и развитие физической подготовленности;

компенсация утраченных или нарушенных функций, формирование новых видов движений за счет сохранных функций в случае невозможности коррекции;

коррекция психических нарушений в процессе деятельности: зрительно-предметного и зрительно-пространственного восприятия, мыслительных операций, памяти, внимания, речи, воображения, эмоционально-волевой сферы и других нарушений.

Содержание обучения

Физическая культура как система разнообразных форм занятий физическими упражнениями по укреплению здоровья человека. Ходьба, бег, прыжки, лазанье, ползание, ходьба на лыжах, плавание как жизненно важные способы передвижения человека.

Правила предупреждения травматизма во время занятий физическими упражнениями: организация мест занятий, подбор одежды, обуви и инвентаря.

Физические упражнения. Физические упражнения, их влияние на физическое развитие и развитие физических качеств. Физическая подготовка и ее связь с развитием основных физических качеств. Характеристика основных физических качеств: силы, быстроты, выносливости, гибкости и равновесия.

Способы физкультурной деятельности.

Составление режима дня. Выполнение простейших закаливающих процедур, комплексов упражнений для формирования правильной осанки и развития мышц туловища, развития основных физических качеств; проведение оздоровительных занятий в режиме дня (утренняя зарядка, физкультминутки).

Наблюдения за физическим развитием и физической подготовленностью. Измерение длины и массы тела, показателей осанки и физических качеств. Измерение частоты сердечных сокращений во время выполнения физических упражнений.

Игры и развлечения. Организация и проведение подвижных игр (на спортивных площадках и в спортивных залах).

Физическое совершенствование.

Физкультурно-оздоровительная деятельность.

Дыхательная гимнастика. Упражнения для формирования правильной осанки. Упражнения для увеличения подвижности суставов конечностей. Упражнения для развития вестибулярного аппарата. Развитие координационных способностей. Упражнения для формирования свода стопы (распределено равными частями в течение учебного года).

Комплексы дыхательных упражнений. Гимнастика для глаз.

Спортивно-оздоровительная деятельность.

Гимнастика. Организующие команды и приемы. Основные исходные положения. Смена исходных положений лежа. Основные движения из положения лежа, смена направления.

Строевые упражнения.

Лазание. Перелезания.

Акробатические упражнения. Группировка лежа на спине, перекаат назад.

Упоры, стойка на коленях.

Упражнения в равновесии.

Гимнастические упражнения прикладного характера. Передвижение по гимнастической стенке. Преодоление полосы препятствий с элементами лазанья и перелезания, переползания, передвижение по наклонной

гимнастической скамейке.

Плавание.

Основы плавательной подготовки-теоретические знания. "Техника безопасности на уроках по плаванию". "Паралимпийское плавание". "Ознакомление с техникой плавания способом баттерфляй".

Упражнения на суше и в воде - (суша). Упражнения для разучивания техники гребковых движений способом баттерфляй. Движение рук и ног при плавании способом баттерфляй. Дыхание пловца при плавании способом баттерфляй. Согласование движений рук, ног, дыхания при плавании способом баттерфляй.

Упражнения для разучивания техники плавания способом баттерфляй, разучивание техники выполнения поворотов при плавании на груди и на спине.

Обучение технике гребковых движений ногами, как при плавании баттерфляй на груди в плавательном средстве, с опорой на поручень, в упоре лежа на мелкой части бассейна. Обучение технике гребковых движений руками, как при плавании баттерфляй (гребок до бедер) в плавательном средстве, на мелкой части бассейна. Обучение технике поворотов при плавании на груди. Обучение технике поворотов при плавании на спине.

Легкая атлетика.

Броски: большого мяча (1 кг) на дальность разными способами.

Метание: малого мяча в вертикальную цель и на дальность.

Раздел "Прикладные Упражнения" направлен на развитие физических качеств и на формирование возрастных локомоторно-статических функций, необходимых прежде всего в быту, в учебном процессе и трудовой деятельности, в нем выделены подразделы: построения и перестроения, ходьба и бег, передвижение при помощи технических средств (ходунки, коляска), перелезание и переползание, ритмические и танцевальные упражнения. Упражнения с предметами в силу их особого значения для обучающихся вынесены в данный раздел и представлены большим практическим материалом, который необходимо освоить с обучающимися для обогащения их двигательного опыта. Это упражнения с гимнастическими палками, малыми мячами, с флажками, обручами. При прохождении программы особое внимание нужно уделять формированию правильной, устойчивой и быстрой ходьбы, с индивидуальной коррекцией дефектов походки. Педагогическому работнику воспитания необходимо знать об особенностях ходьбы в аппаратах, с костылями, с палочкой, знать основные деформации нижних конечностей, меры ортопедической профилактики, требования ортопедического режима и способы исправления походки при различной патологии опорно-двигательного аппарата.

Планируемые результаты освоения учебного предмета

Планируемые предметные результаты отражают:

формирование первоначальных представлений о значении адаптивной физической культуры для укрепления здоровья человека с НОДА, о позитивном влиянии адаптивной физической культуры на развитие человека

с НОДА, о физической культуре и здоровье как факторах успешной учебы и социализации;

овладение умениями организовать здоровьесберегающую жизнедеятельность (режим дня, утренняя зарядка, паузы двигательной разгрузки, оздоровительные мероприятия, подвижные игры и другими);

формирование навыка систематического наблюдения за своим физическим состоянием, данными мониторинга здоровья (длины и массы тела и других параметров);

взаимодействие со сверстниками по правилам проведения подвижных игр и соревнований.

Практические предметные результаты определяются индивидуально, исходя из особенностей двигательных и интеллектуальных нарушений обучающегося с НОДА и медицинских рекомендаций, степени двигательных нарушений, уточненные ПМПК.

Курсы коррекционно-развивающей области являются основой для формирования и развития жизненных компетенций обучающихся.

Для всех обучающихся необходимо введение коррекционного курса "Двигательная коррекция". В связи с необходимостью развития коммуникативных навыков обучающихся возможно введение коррекционного курса "Основы коммуникации". С умственно отсталыми обучающимися, имеющими выраженные двигательные нарушения рекомендуются коррекционные курсы "Психомоторика", "Развитие мануальной деятельности", обеспечивающие коррекцию и компенсацию нарушений мелкой моторики. Возможно введение коррекционных курсов "Формирование навыков самообслуживания", "Формирование навыков социально-бытовой ориентировки" с обучающимися, нуждающимися в особых условиях обучения и воспитания для более эффективного обучения самостоятельности.

Содержание курса "Формирование навыков социально-бытовой ориентировки".

Содержание курса "Формирование навыков социально-бытовой ориентировки" определяется основными направлениями коррекционно-развивающей работы по данному курсу:

формирование способности заботиться о себе;

развитие способности ориентироваться в окружающем мире и воспринимать его адекватно;

развитие умения понимать время и пользоваться расписанием;

развитие способности ориентироваться в социальных отношениях и умения включаться в них;

развитие умения пользоваться навыками общения в повседневной жизни.

Обязательным условием эффективной работы является практическое применение полученных умений.

Содержание курса "Формирование навыков самообслуживания".

Сформированность навыков самообслуживания и личной гигиены во многом определяют успешность адаптации обучающегося с НОДА и с легкой умственной отсталостью в образовательной организации. Формирование навыков самообслуживания у обучающихся данной категории тесно связано с двигательными возможностями и способностью осуществлять предметно-практическую деятельность. Важно, чтобы двигательные умения включались в повседневную бытовую жизнь и практическую деятельность, постоянно развивались и постепенно становились автоматизированными навыками.

Основная цель реализации курса - максимально возможная самостоятельность обучающихся.

Содержание курса "Формирование навыков самообслуживания" определяется основными направлениями коррекционно-развивающей работы по данному курсу:

- формирование навыков личной гигиены;
- формирование умений одеваться и раздеваться в соответствии с погодой;
- формирование умений обуваться в соответствии с погодой и разуваться;
- формирование умений, связанных с поглощением пищи (формируется не только на уроках самообслуживания);
- формирование умений ухода за жилищем.

На занятиях могут быть использованы Монтессори-материалы, наглядные планы действий, карточки, наглядные дидактические материалы, натуральные предметы и их муляжи.

Содержание курса "Психомоторика и развитие деятельности".

Коррекционная работа в рамках данного курса осуществляется индивидуально с учетом структуры уровневых поражений. При поражении коркового, предметного уровня организации движений, когда невозможна смысловая организация двигательного акта, овладение движениями должно происходить с опорой на более сохранные нижележащие церебральные уровни. Движение формируется в первую очередь по подражанию. На этом этапе большая роль принадлежит ритмике. В дальнейшем тренировки усложняются: используется чередование двигательных ритмов, гимнастические упражнения, упражнения с предметами. Как только движения и действия начинают автоматизироваться, в упражнение включается вербальное сопровождение. При сохранности коркового, смыслового уровня организация движений коррекционная работа ведется по развитию двигательных качеств, временных и пространственных параметров движения. Она осуществляется путем длительных тренировок, расчленения действия на простые элементы, с опорой на более сохранные нижележащие церебральные уровни. Занятия по психомоторике проводятся индивидуально. Для каждого обучающегося разрабатывается программа коррекции в соответствии с его уровнем развития психомоторных функций. Для занятий психомоторикой могут быть использованы различные дидактические игры (пальчиковый театр, доска для психомоторики, конструкторы, разрезные картинки), речевое сопровождение, картинные и схематические планы,

музыка, стихи (ритмическая организация движений), ролевые, сюжетные игры, импровизация и этюды, творческие работы.

Также на занятиях могут использоваться Монтессори-материалы.

Направления работы по психомоторике:

формирование движений руки, мелкой моторики;

развитие пространственного гнозиса;

развитие конструктивного праксиса;

формирование предметно-орудийных действий;

развитие аналитико-синтетической деятельности;

формирование и развитие смыслового уровня организации движений;

работа с компьютером;

развитие внимания;

развитие стереогноза;

развитие мимики.

Содержание курса "Двигательная коррекция"

Двигательная активность является естественной потребностью человека.

Развитие двигательных навыков необходимо для нормальной жизнедеятельности всех систем и функций человека. У обучающихся с НОДА отмечаются нарушения опорно-двигательных функций, ограничивающие двигательную активность и возможности жизнедеятельности обучающихся.

Цель коррекционно-развивающей работы по курсу - развитие двигательных способностей функциональных возможностей обучающихся.

Основные задачи реализации содержания связаны с обеспечением коррекции двигательных нарушений в зависимости от индивидуальных особенностей и тяжести поражения опорно-двигательного аппарата.

Занятия проводятся инструкторами ЛФК и (или) учителями адаптивной физической культуры.

Содержание работы определяется основными направлениями коррекционной работы по курсу:

мотивация обучающихся к двигательной активности;

поддержка и развитие имеющихся двигательных возможностей, профилактика вторичных возможных нарушений;

обучение переходу из одной позы в другую;

освоение новых способов передвижения (включая передвижение с помощью технических средств реабилитации);

формирование функциональных двигательных навыков, которые обучающийся в дальнейшем научится использовать в повседневной жизни;

развитие функции руки, в том числе мелкой моторики;

формирование ориентировки в пространстве;

обогащение сенсомоторного опыта.

Коррекционно-развивающие занятия с обучающимися с НОДА предусматривают: занятия ЛФК, логопедические занятия и индивидуальные и групповые занятия по коррекции и развитию когнитивных функций.

Задачами коррекционно-развивающих занятий являются:

предупреждение вторичных биологических и социальных отклонений в развитии, затрудняющих образование и социализацию обучающегося;
исправление нарушений психофизического развития медицинскими, психологическими, педагогическими средствами;
формирование у обучающихся средств компенсации дефицитарных психомоторных функций, не поддающихся исправлению;
формирование способов познавательной деятельности, позволяющих обучающемуся осваивать учебные предметы.

Пояснительная записка

Рабочая программа по учебному предмету "Общение" АООП НОО (вариант 6.4) составлена на основе требований к результатам освоения АООП НОО, установленными ФГОС НОО обучающихся с ОВЗ, федеральной программы воспитания.

Содержание учебного предмета, его цели и практические задачи должны определяться с учетом индивидуальных возможностей и особых образовательных потребностей обучающихся. Содержание должно обеспечивать возможность достижения планируемых в СИПР результатов.

Планируемые результаты освоения учебного предмета

1. Общение и чтение:

а) овладение доступными средствами коммуникации и общения - вербальными и невербальными:

способность понимать обращенную речь, понимать смысл доступных невербальных графических знаков (рисунков, фотографий, пиктограмм, графических изображений), неспецифических жестов;

умение пользоваться средствами альтернативной коммуникации: воспроизводящими заменяющими речь устройствами (коммуникаторы, персональные компьютеры), коммуникативными тетрадами, жестом, взглядом;

б) умение пользоваться доступными средствами коммуникации в практике экспрессивной и импрессивной речевой деятельности для решения соответствующих возрасту житейских задач;

умение вступать в контакт, поддерживать и завершать его, используя невербальные и вербальные средства, соблюдая общепринятые правила общения;

умение использовать средства альтернативной коммуникации в процессе общения: использование предметов для выражения потребностей путем указания на них жестом, взглядом; пользование индивидуальными коммуникативными тетрадами с графическими изображениями объектов и действий путем указательного жеста; использование доступных жестов для

передачи сообщений; общение с помощью электронных средств коммуникации (коммуникатор, планшет);

в) развитие речи как средства общения в тесной связи с познанием окружающего мира, личным опытом обучающегося:

понимание слов, обозначающих объекты, явления природы, рукотворного мира;

умение использовать усвоенный словарный и фразовый материал в коммуникативных ситуациях;

различение и узнавание напечатанных слов, обозначающих имена людей, названия хорошо известных предметов и действий;

чтение в доступных обучающемуся пределах, понимание смысла узнаваемого слова.

2. Письмо:

умение при возможности писать буквы, слоги, слова;

выполнение письменных упражнений по учебнику в соответствии с заданием (в соответствии с физическими возможностями обучающегося);

списывание рукописного и печатного текстов целыми словами и словосочетаниями.

Пояснительная записка.

Рабочая программа по учебному предмету "Математические представления" АООП НОО (вариант 6.4) составлена на основе требований к результатам освоения АООП НОО, установленными ФГОС НОО обучающихся с ОВЗ, федеральной программы воспитания.

Содержание учебного предмета, его цели и практические задачи должны определяться с учетом индивидуальных возможностей и особых образовательных потребностей обучающихся. Содержание должно обеспечивать возможность достижения планируемых в СИПР результатов.

Планируемые результаты освоения учебного предмета:

1) Элементарные математические представления о цвете, форме, величине; количественные (дочисловые), пространственные, временные представления:

умение различать и сравнивать предметы по цвету, форме, величине;

умение ориентироваться в схеме тела, в пространстве и на плоскости.

Умение различать, сравнивать и преобразовывать множества (один - много, большой - маленький);

умение различать части суток, соотносить действие с временными промежутками, составлять и прослеживать последовательность событий, определять время по часам, соотносить время с началом и концом деятельности.

2) Представления о количестве, числе, знакомство с цифрами, составом числа в доступных обучающемуся пределах, счет, решение простых арифметических задач с опорой на наглядность:

умение соотносить число с соответствующим количеством предметов,

обозначать его цифрой;

умение пересчитывать предметы в доступных обучающемуся пределах;

умение представлять множество двумя другими множествами в пределах 5-ти;

умение обозначать арифметические действия знаками;

умение решать задачи на увеличение и уменьшение на несколько единиц.

3) Овладение способностью пользоваться математическими знаниями при решении соответствующих возрасту житейских задач:

умение обращаться с деньгами, рассчитываться ими и разумно пользоваться карманными деньгами;

умение определять длину, вес, объем, температуру, время, пользуясь мерками и измерительными приборами;

умение устанавливать взаимно-однозначные соответствия;

умение распознавать цифры, обозначающие номер дома, квартиры, автобуса, телефона.

Пояснительная записка

Рабочая программа по учебному предмету "Изобразительная деятельность (лепка, рисование, аппликация АООП НОО (вариант 6.4) составлена на основе требований к результатам освоения АООП НОО, установленными ФГОС НОО обучающихся с ОВЗ, федеральной программы воспитания.

Содержание учебного предмета, его цели и практические задачи должны определяться с учетом индивидуальных возможностей и особых образовательных потребностей обучающихся. Содержание должно обеспечивать возможность достижения планируемых в СИПР результатов.

Планируемые результаты освоения учебного предмета:

1) Освоение средств изобразительной деятельности и их использование в повседневной жизни:

интерес к доступным видам изобразительной деятельности;

умение использовать инструменты и материалы в процессе доступной изобразительной деятельности (лепка, рисование, аппликация);

умение использовать различные изобразительные технологии в процессе рисования, лепки, аппликации.

2) Способность к совместной и самостоятельной изобразительной деятельности:

получение удовольствия, радости от изобразительной деятельности;

стремление к собственной творческой деятельности, демонстрация результата своей работы;

умение выражать свое отношение к результатам собственной и чужой творческой деятельности.

3) Готовность к участию в совместных мероприятиях:

получение положительных впечатлений от взаимодействия в процессе совместной творческой деятельности;

умение использовать навыки, полученные на занятиях по изобразительной деятельности, для изготовления творческих работ, участия в выставках поделок, конкурсах рисунков.

Пояснительная записка.

Рабочая программа по учебному предмету "Музыка и движение" АООП НОО (вариант 6.4) составлена на основе требований к результатам освоения АООП НОО, установленными ФГОС НОО обучающихся с ОВЗ, федеральной программой воспитания.

Содержание учебного предмета, его цели и практические задачи должны определяться с учетом индивидуальных возможностей и особых образовательных потребностей обучающихся. Содержание должно обеспечивать возможность достижения планируемых в СИПР результатов.

Планируемые результаты освоения учебного предмета:

1. Развитие восприятия, накопление впечатлений и практического опыта в процессе слушания музыки, просмотра музыкально-танцевальных, вокальных и инструментальных выступлений, активного участия в игре на доступных музыкальных инструментах, движении под музыку, пении:

интерес к различным видам музыкальной деятельности (слушание, пение, движение под музыку, игра на музыкальных инструментах);

умение слушать разную по характеру музыку и двигаться в соответствии с характером музыкального произведения;

освоение приемов игры на музыкальных инструментах, сопровождение мелодии игрой на музыкальных инструментах;

получение удовольствия, радости от совместной и самостоятельной музыкальной деятельности.

2. Готовность к участию в совместных музыкальных мероприятиях:

умение получать радость от совместной и самостоятельной музыкальной деятельности;

умение использовать навыки, полученные на занятиях по музыкальной деятельности, для участия в представлениях, концертах, спектаклях.

Пояснительная записка

Рабочая программа по учебному предмету "Развитие речи и окружающий природный мир" ФАОП НОО (вариант 6.4) составлена на основе требований к результатам освоения АООП НОО, установленными ФГОС НОО обучающихся с ОВЗ, федеральной программы воспитания.

Содержание учебного предмета, его цели и практические задачи должны определяться с учетом индивидуальных возможностей и особых образовательных потребностей обучающихся. Содержание должно

обеспечивать возможность достижения планируемых в СИПР результатов.

Планируемые результаты освоения учебного предмета:

1. Представления о явлениях и объектах неживой природы, смене времен года и соответствующих сезонных изменениях в природе, умения адаптироваться к конкретным природным и климатическим условиям:

интерес к объектам и явлениям неживой природы;

расширение представлений об объектах неживой природы (огне, почве, земле, воздухе, лесе, луге, реке, водоемах, формах земной поверхности, полезных ископаемых);

представления о временах года, характерных признаках времен года, погодных изменениях, их влиянии на жизнь человека.

2. Представления о животном и растительном мире, их значении в жизни человека:

интерес к объектам живой природы;

расширение представлений о животном и растительном мире (грибах, ягодах, птицах, рыбах);

умение заботливо и бережно относиться к растениям и животным, ухаживать за ними;

умение соблюдать правила поведения в природе (в лесу, у реки).

3. Элементарные представления о течении времени:

умение различать части суток, дни недели, месяцы, их соотнесение с временем года;

представления о течении времени: смена событий дня, суток, в течение недели, месяца.

Пояснительная записка

Рабочая программа по учебному предмету "Человек" ФООП НОО (вариант 6.4) составлена на основе требований к результатам освоения АООП НОО, установленными ФГОС НОО обучающихся с ОВЗ, федеральной программы воспитания.

Содержание учебного предмета, его цели и практические задачи должны определяться с учетом индивидуальных возможностей и особых образовательных потребностей обучающихся. Содержание должно обеспечивать возможность достижения планируемых в СИПР результатов.

Планируемые результаты освоения учебного предмета.

Формирование представлений о себе, осознание общности и различий с другими.

Представления о собственном теле.

Распознавание своих ощущений и обогащение сенсорного опыта.

Соотнесение себя со своим именем, своим изображением на фотографии, отражением в зеркале.

Отнесение себя к определенному полу.

Умение определять "мое" и "не мое", осознавать и выражать свои интересы, желания.

Умение сообщать общие сведения о себе: имя, фамилия, возраст, пол, место жительства, свои интересы, хобби.

Представления о возрастных изменениях человека, адекватное отношение к своим возрастным изменениям.

Представления о мире, созданном руками человека

Интерес к объектам, изготовленным руками человека.

Представления о доме, школе, о расположенных в них и рядом объектах (мебель, оборудование, одежда, посуда, игровая площадка), о транспорте.

Умение соблюдать элементарные правила безопасности в повседневной жизнедеятельности.

Расширение представлений об окружающих людях: овладение первоначальными представлениями о социальной жизни, о профессиональных и социальных ролях людей.

Представления о профессиях людей, окружающих обучающегося (учитель, повар, врач, водитель).

Представления о социальных ролях людей (пассажир, пешеход, покупатель), правилах поведения согласно социальной роли.

Определение круга своих социальных ролей, умение вести себя в конкретной ситуации соответственно роли.

Освоение навыков учебной деятельности и накопление опыта продуктивного взаимодействия со взрослыми и сверстниками.

Умение соблюдать правила поведения на уроках и во внеурочной деятельности, взаимодействовать со взрослыми и сверстниками, выбирая адекватную дистанцию и формы контакта соответствующих возрасту и полу обучающегося.

Стремление находить друзей, участвовать в коллективных играх, мероприятиях, занятиях, организовывать личное пространство и время (учебное и свободное).

Умение находить друзей на основе личностных симпатий.

Умение строить дружеские отношения, оказывать поддержку и взаимопомощь, сопереживать, сочувствовать.

Умение взаимодействовать в группе в процессе учебной, игровой и доступной трудовой деятельности.

Умение организовывать свободное время с учетом своих интересов.

Накопление положительного опыта сотрудничества, участия в общественной жизни.

Интерес к праздничным мероприятиям, желание принимать участие в них, получение положительных впечатлений от взаимодействия в процессе совместной деятельности.

Использование простейших эстетических ориентиров и (или) эталонов в быту, дома и в школе.

Умение соблюдать традиции государственных, семейных, школьных праздников.

Представления об обязанностях и правах ребенка.

Представления о праве на жизнь, на образование, на труд, на

неприкосновенность личности и достоинства.

Представления об обязанностях обучающегося, сына или дочери, гражданина.

Формирование представления о России.

Представление о государственной символике.

Представление о значимых исторических событиях и выдающихся людях России.

Умение поддерживать образ жизни, соответствующий возрасту, потребностям и ограничениям здоровья; поддерживать режим дня с необходимыми оздоровительными процедурами.

Формирование умений определять свое самочувствие (как хорошее или плохое), локализовать болезненные ощущения и сообщать о них взрослым.

Умение соблюдать режимные моменты (чистка зубов утром и вечером, мытье рук после посещения туалета), чередовать их с занятиями.

Представления о своей семье, взаимоотношениях в семье.

Представления о членах семьи, родственных отношениях в семье и своей социальной роли, обязанностях членов семьи, бытовой и досуговой деятельности семьи.

Пояснительная записка

Рабочая программа по учебному предмету "Домоводство (самообслуживание)" АООП НОО (вариант 6.4) составлена на основе требований к результатам освоения АООП НОО, установленными ФГОС НОО обучающихся с ОВЗ, федеральной программы воспитания.

Содержание учебного предмета, его цели и практические задачи должны определяться с учетом индивидуальных возможностей и особых образовательных потребностей обучающихся. Содержание должно обеспечивать возможность достижения планируемых в СИПР результатов.

Планируемые результаты освоения учебного предмета.

Умение решать постоянно возникающие жизненные задачи, связанные с удовлетворением первоочередных потребностей.

Умение обслуживать себя или принимать помощь при одевании и раздевании, приеме пищи, питья и других гигиенических процедурах.

Умение сообщать о своих потребностях.

Умение следить за своим внешним видом.

Пояснительная записка

Рабочая программа по учебному предмету "Адаптивная физическая культура" АООП НОО (вариант 6.4) составлена на основе требований к результатам освоения АООП НОО, установленными ФГОС НОО обучающихся с ОВЗ, федеральной программы воспитания.

Содержание учебного предмета, его цели и практические задачи должны определяться с учетом индивидуальных двигательных возможностей и особых образовательных потребностей обучающихся. Содержание должно обеспечивать возможность достижения планируемых в СИПР результатов.

Планируемые результаты освоения учебного предмета:

1. Восприятие собственного тела, осознание своих физических возможностей и ограничений:

освоение доступных способов контроля над функциями собственного тела: сидеть, стоять, передвигаться (в том числе с использованием технических средств);

освоение двигательных навыков, координации движений.

2. Соотнесение самочувствия с настроением, собственной активностью, самостоятельностью и независимостью:

умение устанавливать связь телесного самочувствия с физической нагрузкой: усталость после активной деятельности, болевые ощущения в мышцах после физических упражнений.

Пояснительная записка

Рабочая программа по учебному предмету "Предметные действия" АООП НОО (вариант 6.4) составлена на основе требований к результатам освоения АООП НОО, установленными ФГОС НОО обучающихся с ОВЗ, федеральной программы воспитания.

Содержание учебного предмета, его цели и практические задачи должны определяться с учетом индивидуальных возможностей и особых образовательных потребностей обучающихся. Содержание должно обеспечивать возможность достижения планируемых в СИПР результатов.

Планируемые результаты освоения учебного предмета.

Овладение предметными действиями как необходимой основой для самообслуживания, коммуникации, изобразительной, бытовой и трудовой деятельности:

интерес к предметному рукотворному миру;

умение выполнять простые действия с предметами и материалами;

умение соблюдать очередность (в парной игре с предметами, в диалоге, при выполнении трудовых операций);

умение следовать алгоритму и (или) расписанию при выполнении предметных действий;

умение принимать посильное участие в повседневных делах дома и в школе: умение выполнять доступные бытовые поручения (обязанности) совместно со взрослыми;

умение взаимодействовать с окружающими людьми в соответствии с общепринятыми нормами поведения, в доступной форме оказывать поддержку и взаимопомощь, сопереживать, сочувствовать и эмоционально реагировать на различные ситуации дома и в школе.

Программа коррекционного курса "Сенсорное развитие".

Пояснительная записка

Рабочая программа коррекционного курса "Сенсорное развитие" АООП НОО (вариант 6.4) составлена на основе требований к результатам освоения АООП НОО, установленными ФГОС НОО обучающихся с ОВЗ, федеральной программы воспитания.

Сенсорное развитие направлено на формирование полноценного восприятия окружающей действительности. Первым шагом познания мира является чувственный опыт человека. Успешность умственного, физического, эстетического воспитания в значительной степени зависит от уровня сенсорного развития обучающихся, то есть от того, насколько полно обучающийся воспринимает окружающий мир. У обучающихся с ТМНР сенсорный опыт спонтанно не формируется. Чем более выражены нарушения развития обучающегося, тем большее значение в его жизни имеет чувственный опыт, который накапливается в процессе восприятия различных ощущений. Обучающиеся с ТМНР наиболее чувствительными к воздействиям на сохраненные анализаторы, поэтому педагогически продуманный выбор средств и способов сенсорного воздействия будет благоприятствовать их дальнейшему психическому и физическому развитию.

Целью обучения является обогащение чувственного опыта через целенаправленное систематическое воздействие на различные анализаторы.

Программно-методический материал включает 5 разделов: "Зрительное восприятие", "Слуховое восприятие", "Кинестетическое восприятие", "Восприятие запаха", "Восприятие вкуса".

Содержание каждого раздела представлено по принципу от простого к сложному. Сначала проводится работа, направленная на расширение диапазона воспринимаемых ощущений обучающегося, стимуляцию активности. Под активностью подразумеваются психические, физические, речевые реакции обучающегося, например: эмоционально-двигательная отзывчивость, концентрация внимания, вокализация. В дальнейшем в ходе обучения формируются сенсорно-перцептивные действия. Обучающийся учится не только распознавать свои ощущения, но и перерабатывать получаемую информацию, что в будущем поможет ему лучше ориентироваться в окружающем мире.

Для реализации курса необходимо специальное материально-техническое оснащение, включающее: оборудованную сенсорную комнату, сухой (шариковый) бассейн, игрушки и предметы со световыми, звуковыми эффектами, образцы материалов, различных по фактуре, вязкости, температуре, плотности, сенсорные панели. Рекомендуется наличие водного бассейна.

Содержание коррекционного курса

Зрительное восприятие. Фиксация взгляда на лице человека. Фиксация взгляда на неподвижном светящемся предмете. Фиксация взгляда на неподвижном предмете, расположенном напротив обучающегося, справа и

слева от него. Прослеживание взглядом за движущимся близко расположенным предметом (по горизонтали, по вертикали, по кругу, вперед - назад). Прослеживание взглядом за движущимся удаленным объектом.

Слуховое восприятие. Локализация неподвижного источника звука, расположенного на уровне уха, плеча, талии. Прослеживание за близко расположенным перемещающимся источником звука. Локализация неподвижного удаленного источника звука. Соотнесение звука с его источником. Нахождение объектов, одинаковых по звучанию.

Кинестетическое восприятие. Адекватная эмоционально-двигательная реакция на прикосновения человека. Адекватная реакция на соприкосновение с материалами (дерево, металл, клейстер, пластмасса, бумага, вода), различными по температуре (холодный, теплый), фактуре (гладкий, шероховатый), вязкости (жидкий, густой, сыпучий). Адекватная реакция на вибрацию, исходящую от объектов. Адекватная реакция на давление на поверхность тела. Адекватная реакция на положение тела (горизонтальное, вертикальное). Адекватная реакция на положение частей тела. Адекватная реакция на соприкосновение тела с разными видами поверхностей. Различение материалов по характеристикам (температура, фактура, влажность, вязкость).

Восприятие запаха. Адекватная реакция на запахи. Различение объектов по запаху.

Восприятие вкуса. Адекватная реакция на продукты, различные по вкусовым качествам (горький, сладкий, кислый, соленый) и консистенции (жидкий, твердый, вязкий, сыпучий). Узнавание продукта по вкусу. Различение основных вкусовых качеств продуктов (горький, сладкий, кислый, соленый).

Планируемые результаты освоения курса

Планируемые (возможные) результаты освоения курса должны уточняться и конкретизироваться с учетом индивидуальных особенностей и возможностей обучающихся с НОДА.

-

Пояснительная записка

Рабочая программа коррекционного курса "Предметно-практические действия (психомотрика и развитие деятельности)" ФАОП НОО (вариант 6.4) составлена на основе требований к результатам освоения АООП НОО, установленными ФГОС НОО обучающихся с ОВЗ, федеральной программы воспитания.

Вследствие органического поражения ЦНС процессы восприятия, памяти, мышления, речи, двигательных и других функций нарушены или искажены, поэтому формирование предметных действий происходит со значительной задержкой. У многих обучающихся с ТМНР, достигших школьного возраста, действия с предметами остаются на уровне неспецифических манипуляций. В этой связи обучающемуся необходима

специальная обучающая помощь, направленная на формирование разнообразных видов предметно-практической деятельности. Обучение начинается с формирования элементарных специфических манипуляций, которые со временем преобразуются в произвольные целенаправленные действия с различными предметами и материалами.

Целью обучения является формирование целенаправленных произвольных действий с различными предметами и материалами.

Программно-методический материал включает 2 раздела: "Действия с материалами", "Действия с предметами".

В процессе обучения обучающиеся знакомятся с различными предметами и материалами и осваивают действия с ними. Сначала формируются приемы элементарной предметной деятельности, такие как: захват, удержание, перекладывание, которые в дальнейшем используются в разных видах продуктивной деятельности: изобразительной, доступной бытовой и трудовой деятельности, самообслуживании.

Материально-техническое оснащение учебного предмета "Предметно-практические действия" включает: предметы для нанизывания на стержень, шнур, нить (кольца, шары, бусины), звучащие предметы для встряхивания, предметы для сжимания (мячи различной фактуры, разного диаметра), вставления (стаканчики одинаковой величины).

Содержание коррекционного курса

Действия с материалами. Сминание материала. Разрывание материала. Размазывание материала. Разминание материала. Пересыпание материалов. Переливание материалов. Наматывание материала.

Действия с предметами. Захват, удержание, отпускание предмета. Встряхивание предмета. Толкание предмета. Вращение предмета. Нажимание на предмет (всей рукой, пальцем). Сжимание предмета (двумя руками, одной рукой, пальчиками). Тянуть предмет. Вынимание предметов. Складывание предметов. Перекладывание предметов. Вставление предметов. Нанизывание предметов.

Планируемые (возможные) результаты освоения курса должны уточняться и конкретизироваться с учетом индивидуальных особенностей и возможностей обучающихся с НОДА.

Пояснительная записка

Рабочая программа коррекционного курса "Двигательная коррекция" ФАОП НОО (вариант 6.4) составлена на основе требований к результатам освоения АООП НОО, установленными ФГОС НОО обучающихся с ОВЗ, федеральной программы воспитания.

Двигательная активность является естественной потребностью человека. Развитие двигательных навыков необходимо для нормальной жизнедеятельности всех систем и функций человека. У большинства обучающихся с ТМНР имеются тяжелые нарушения опорно-двигательных функций, значительно ограничивающие возможности самостоятельной

деятельности обучающихся, поэтому работа по поддержанию и развитию способности к движению и функциональному использованию двигательных навыков является целью данного коррекционного курса.

Целенаправленное двигательное развитие в рамках курса происходит на специально организованных занятиях, проводимых инструкторами ЛФК и (или) учителями адаптивной физической культуры.

Содержание коррекционного курса:

поддержание жизненно-важных функций организма (дыхание, работа сердечно-сосудистой системы и других внутренних органов);

мотивация двигательной активности;

поддержка и развитие имеющихся движений, расширение диапазона движений и профилактика возможных нарушений;

обучение переходу из одной позы в другую;

освоение новых способов передвижения (включая передвижение с помощью технических средств реабилитации);

формирование функциональных двигательных навыков, которые обучающийся в дальнейшем научится использовать в повседневной жизни;

развитие функции руки, в том числе мелкой моторики;

формирование ориентировки в пространстве;

обогащение сенсомоторного опыта.

Техническое оснащение курса включает: технические средства реабилитации (кресла-коляски, ходунки, вертикализаторы); средства для фиксации ног, груди, таза; мягкие формы и приспособления для придания положения лежа, сидя, стоя; ограничители; автомобильные кресла; гимнастические мячи различного диаметра, гамак, тележки, коврики, специальный велосипед, тренажеры ("Пони", "Мотомед"), подъемники.

Планируемые (возможные) результаты освоения курса должны уточняться и конкретизироваться с учетом индивидуальных особенностей и возможностей обучающихся с НОДА.

Пояснительная записка

Рабочая программа коррекционного курса "Альтернативная коммуникация" АООП НОО (вариант 6.4) составлена на основе требований к результатам освоения АООП НОО, установленными ФГОС НОО обучающихся с ОВЗ, федеральной программы воспитания.

Общение является неотъемлемой составляющей жизни человека. Каждый человек занимает в обществе определенное место и всегда находится в каких-либо отношениях с другими окружающими людьми. Для обучающегося с ТМНР обучение общению представляет большую значимость. Его учат выражать свои желания, нужды, просить о помощи, реагировать на слова говорящих с ним людей. Эта способность является тем средством, с помощью которого он адаптируется в окружающем мире и учится жить в нем. Обучающийся с ТМНР, не владеющий вербальной речью, становится непонятным окружающим, что затрудняет полноценное общение

с ним. Выходом из этой ситуации является обучение использованию альтернативных средств коммуникации. Альтернативные средства общения могут использоваться для дополнения речи (если речь невнятная, смазанная) или замены речи (в случае ее отсутствия).

Коррекционная работа в рамках курса тесно взаимосвязана с обучением по предмету "Общение". Приоритетной задачей коррекционного курса является обучение альтернативной коммуникации как средству, а в рамках предмета "Общение" происходит обучение умению пользоваться этим средством.

Техническое оснащение курса включает: предметы, графические изображения, знаковые системы, таблицы букв, карточки с напечатанными словами, наборы букв, коммуникативных таблиц и коммуникативные тетради, записывающие устройства, а также компьютерные программы и синтезирующие речь устройства.

Содержание коррекционного курса

Освоение доступных средств невербальной коммуникации: взгляда, мимики, жеста, предмета, графического изображения, знаковой системы.

Освоение таблицы букв, карточек с напечатанными словами, набора букв как средства коммуникации.

Составление коммуникативных таблиц и коммуникативных тетрадей для общения в школе, дома и в других местах.

Планируемые (возможные) результаты освоения курса должны уточняться и конкретизироваться с учетом индивидуальных особенностей и возможностей обучающихся с НОДА.

3.1.

Коррекционная работа по преодолению общего недоразвития речи состоит из трёх этапов. Первый этап – это работа с первыми классами.

Основной целью данного этапа является формирование полноценного представления о звуковом составе слова на базе развития фонематических процессов и навыка анализа и синтеза, звукобуквенного и звукослогового состава слов, кроме того, методом устного опережения осуществляется работа по уточнению и активизации имеющихся у детей словарного запаса и моделей простых синтаксических конструкций.

В целях подготовки детей к усвоению морфологического состава слова, что будет являться основной задачей второго этапа, занятия по дифференциации звуков проводятся в следующей форме. Например, в процессе дифференциации звуков *Ч-Щ* детям предлагается внимательно послушать слова: щенок, щетка, ящик, определить, одинаковый ли звук во всех словах. Далее, по заданию логопеда дети изменяют слова так, чтобы они обозначали маленький предмет (щеночек, щеточка, ящичек), и определяют, что изменилось в звуковом составе слова, место нахождения звуков *Ч-Щ*.

Такая же работа проводится при дифференциации других звуков (*С-Ш* - солнце-солнышко), а также в процессе изучения отдельных звуков. При этом прием сравнения слов по звуковому составу остается стержневым во всех заданиях. (Какие новые звуки появились во вновь подобранных словах? Сравните два слова. Какими звуками они отличаются? Определите место данного звука, на каком месте стоит? После, какого звука? Перед каким звуком? Между какими звуками? Составьте схему слова.)

Осуществляя дифференцированный подход, учащимся предлагаются более сложные задания. Например, сравнить звуковой состав слов в такой форме, которая требует от них согласования слов в роде, числе или падеже. Эта работа проходит в следующей последовательности: вначале, при дифференциации звуков *С-З*, детям предлагается назвать картинки на изучаемый звук и определить его место в слове (стебель, смородина, сукно, листья); назвать цвет представленных картинок (зеленый). Определить место звука «*З*». Затем детям предлагается составить словосочетания, четко проговаривая окончания имен прилагательных и существительных (зеленый стебель, зеленая смородина, зеленое сукно, зеленые листья). Завершается подобное задание обязательным анализом слов в словосочетаниях, выделяя дифференцируемые звуки и давая им полную артикуляционную и акустическую характеристику и определяя их место в каждом анализируемом слове.

Своеобразие таких занятий первого этапа заключается в том, что реализация основной цели осуществляется в разнообразной форме, которая способствует активизации мыслительной и речевой деятельности ребенка. В работе, организованной таким образом, создаются основы для более успешной реализации, как второго, так и третьего этапа, так как дети учатся составлять словосочетания и пользоваться элементами связной речи

Второй этап коррекционной работы начинается во втором классе. Цель данного этапа - формирование у детей с ОНР или НВ ОНР, в том числе детей с ОВЗ полноценных представлений о морфологическом составе слова и синонимии родного языка. В процессе работы формируются умения и навыки образования слов посредством различных аффиксов, активного и адекватного их использования в целях общения в разных учебных ситуациях. Кроме того, отрабатываются умения устанавливать связь между формой слова и его значением.

На логопедических занятиях в процессе работы дети накапливают опыт различения и выделения морфемных частей слова, расширяют запас однокоренных слов, совершенствуют навык выбора проверочных слов.

Восполнение пробелов в области лексических средств увязывается с обработкой предложений различных синтаксических конструкций.

В процессе логопедических занятий в плане устной речи осуществляется работа по овладению детьми моделями различных предложений. Наиболее углубленно проводится работа при прохождении темы «Образование слов при помощи приставок», т.к. значение каждого вновь образованного посредством приставки слова уточняется, прежде всего, в словосочетании и предложении.

В процессе работы по формированию полноценных морфологических представлений должны быть сформированы предпосылки к осознанному усвоению таких важнейших тем программы обучения русскому языку как безударные гласные в корне, родовые, падежные окончания различных частей речи и т.д.

Поскольку одной из самых сложных грамматических категорий русского языка является ударение и именно оно - основа овладения правилом правописания безударных гласных, то отработка его занимает одно из основных направлений логопедической работы. При этом обучающиеся учатся не только правильно ставить ударение в соответствии с орфоэпическими нормами, но и обучаются на материале большого количества родственных слов анализировать, сопоставлять и выделять слова с ударением в определенной позиции.

Таким образом, суть логопедических упражнений сводится к подготовительной работе по формированию предпосылочных умений и навыков, необходимых для усвоения соответствующего программного материала и отсутствующих у детей с ОНР, детей с ОВЗ.

В течение второго этапа осуществляется активная работа по совершенствованию навыков полноценного чтения и письма.

Обучающиеся на каждом занятии упражняются в чтении:

- различных слоговых таблиц, имеющих различные грамматические формы (сын, сына, к сыну, о сыне);
- разных слов с одинаковыми окончаниями (на кустах, на столах, на партах, в сумках, в тетрадях);
- однокоренных слов (земля, земляк, земляника, земляничное);
- слов, образованных с помощью разных приставок от одного корня (прилететь, отлететь, долететь, перелетать, улетать, залетать);
- слов, имеющих одинаковые приставки, но разные корни (прилетать прибежать, приехать, прискакать).

После прочтения слова обязательно сопоставляются, выясняется их звукобуквенный состав, сходство и различие, значение слов.

Перечисленные упражнения помогают обучающимся, в том числе детям с ОВЗ лучше ориентироваться в составе слова, определять, какое значение приобретает слово при том или ином аффиксе и тем самым не допускать ошибок на замену слова или его части. А в процессе чтения узнавать слова сразу и группировать слова между собой по лексико-грамматическим признакам.

При выполнении этих упражнений важно следить за тем, чтобы ученик не ограничивался приблизительной догадкой, а точно определял значение каждого слова.

Таким образом, на втором этапе коррекционно-развивающего обучения формируется одно из важнейших качеств чтения - осознанность, которая складывается из ряда умений и навыков: способности объяснять значение слов, употребляемых в тексте в прямом и переносном смысле, а также - значение фраз, предложений. В силу этого работа по формированию полноценного навыка чтения проводится на каждом занятии.

Что касается письменных работ, то основу их составляют различные задания, имеющие целью образование новых слов посредством аффиксов, составление с ними словосочетаний, предложений, текстов.

На логопедических занятиях второго этапа обучения продолжается работа над развитием связной речи. Отрабатываются различные виды высказываний по ходу учебной работы, по ее завершению, учебные диалоги, которые постепенно становятся более развернутыми по сравнению с аналогичными высказываниями на первом этапе. Особое внимание уделяется формированию у детей таких видов высказываний как доказательства и рассуждения.

Основной целью третьего этапа является развитие и совершенствование умений и навыков построения связного высказывания. Реализация этой цели осуществляется в течение третьего года обучения.

На занятиях формируются умения детально анализировать и сопоставлять слово, словосочетание, предложение как речевые единицы, проводится качественный и количественный анализ предложений, закрепляется навык обозначения границ предложения на письме. Одновременно развиваются инициативные формы речи: умение самостоятельно составлять развернутые и краткие сообщения, ответы, задавать вопросы, рассуждать. При работе с деформированными предложениями формируются умения и навыки построения связного высказывания, предупреждается аграмматизм согласования и управления, повторение слов в предложении, нарушение порядка слов. Проводится

работа по совершенствованию различных видов синтаксических конструкций – построение и переконструирование предложений: составление предложений при помощи различных приёмов (по опорным словам, по иллюстрации); распространение, сокращение предложений; составление из двух предложений сложных и наоборот и др.

По мере совершенствования умений составляются предложения различных синтаксических конструкций, создаются условия для построения текста. Основным содержанием этой работы является развитие умений и навыков построения текста различных стилей и типов: определение темы и основной мысли текста, последовательности, связности предложений и смысловой зависимости между ними. Коллективный языковой анализ текстов, подобранных с учетом возрастных и речевых особенностей младших школьников с общим недоразвитием речи, в том числе детей с ОВЗ формирует умения определять тему рассказа, основную мысль, отделять главное от второстепенного, анализировать тип текста, выделяя характерные признаки повествования, описания, рассуждения. Развиваются умения передавать содержание текста, объединять в логической последовательности несколько предложений, соблюдая правила интонации, порядок слов, используя союзные слова, союзы, наречия, местоимения. Совершенствуются различные приемы мыслительной обработки текстов: деление текста по смыслу на отдельные части, выделение смысловых опорных пунктов, составление плана. Работа с деформированными текстами предупреждает искажение содержания, пропуск главных частей, важных фактов, перестановку событий, нарушение последовательности, повторное возвращение к одному и тому же факту, отсутствие связи между фактами, событиями.

Подбор тем данной программы, их последовательность и количество часов, отведённых на каждую тему, определяется состоянием здоровья ребёнка и спецификой речевого нарушения, с учетом таких важнейших принципов коррекционной педагогики, как системность, комплексность, принцип развития, онтогенетический принцип.

Программа позволяет реализовать общедидактические принципы, занимающие важное место в коррекции речевых нарушений, а именно: наглядность, доступность, сознательность, активность, индивидуальный подход.

3.2.

Программа разработана на основании:

- Федерального закона Российской Федерации от 24 июля 1998 г. № 124-ФЗ «Об основных гарантиях прав ребёнка в Российской Федерации»;
- Федерального закона от 24 ноября 1995 г. № 181 – ФЗ «О социальной защите инвалидов в Российской Федерации»;
- Федерального закона Российской Федерации от 3 мая 2012 г. № 46-ФЗ «О ратификации Конвенции о правах инвалидов»;

- Федерального закона Российской Федерации № 273 – ФЗ «Об образовании в Российской Федерации» (в ред. Федеральных законов от 07.05.2013 № 99 – ФЗ, от 23.07.2013 № 203 - ФЗ)

- ФГОС НОО обучающихся с ограниченными возможностями здоровья, утверждённого приказом Минобрнауки России от 19.12.2014 № 1598.

- *ФАОП НОО*, утверждённой Приказом Минпросвещения России от 24.11.2022 N 1023"Об утверждении федеральной адаптированной образовательной программы начального общего образования для обучающихся с ограниченными возможностями здоровья".

создание системы комплексной помощи детям с ОВЗ в освоении основной образовательной программы начального общего образования, коррекцию недостатков в физическом и (или) психическом развитии обучающихся, их социальную адаптацию.

:

- своевременное выявление детей с трудностями адаптации, обусловленными ограниченными возможностями здоровья;

- определение особых образовательных потребностей детей с ограниченными возможностями здоровья, детей-инвалидов;

- определение особенностей организации образовательного процесса для рассматриваемой категории детей в соответствии с индивидуальными особенностями каждого ребёнка, структурой нарушения развития и степенью его выраженности;

- создание условий, способствующих освоению детьми с ограниченными возможностями здоровья основной образовательной программы начального общего образования и их интеграции в образовательном учреждении;

- осуществление индивидуально ориентированной психолого-медико-педагогической помощи детям с ОВЗ с учётом

особенностей психического и (или) физического развития, индивидуальных возможностей детей (в соответствии с рекомендациями психолого-медико-педагогической комиссии);

- разработка и реализация индивидуальных учебных планов, организация индивидуальных и (или) групповых занятий для детей с выраженным нарушением в физическом и (или) психическом развитии, сопровождаемые поддержкой тьютора образовательной организации;

- обеспечение возможности обучения и воспитания по дополнительным образовательным программам и получения дополнительных образовательных коррекционных услуг;

- реализация системы мероприятий по социальной адаптации детей с ограниченными возможностями здоровья;

- оказание родителям (законным представителям) детей с ограниченными возможностями здоровья консультативной и методической помощи по медицинским, социальным, правовым и другим вопросам.

- Соблюдение интересов ребёнка
- Системность
- Непрерывность
- Вариативность
- Рекомендательный характер оказания помощи

Программа коррекционной работы на уровне начального общего образования включает в себя взаимосвязанные направления, отражающие её основное содержание:

- диагностическая работа обеспечивает своевременное выявление детей с ограниченными возможностями здоровья, проведение их комплексного обследования и подготовку рекомендаций по оказанию им психолого-медико-педагогической помощи в условиях образовательного учреждения;

- коррекционно-развивающая работа обеспечивает своевременную специализированную помощь в освоении содержания образования и коррекцию недостатков в физическом и (или) психическом развитии детей с ограниченными возможностями здоровья в условиях общеобразовательного учреждения; способствует формированию универсальных учебных действий у обучающихся (личностных, регулятивных, познавательных, коммуникативных);

- консультативная работа обеспечивает непрерывность специального сопровождения детей с ограниченными возможностями здоровья и их семей по вопросам реализации дифференцированных психолого-педагогических условий обучения, воспитания, коррекции, развития и социализации обучающихся;

- информационно-просветительская работа направлена на разъяснительную деятельность по вопросам, связанным с особенностями образовательного процесса для данной категории детей, со всеми участниками образовательного процесса — обучающимися (как имеющими, так и не имеющими недостатки в развитии), их родителями (законными представителями), педагогическими работниками.

	<ul style="list-style-type: none"> • своевременное выявление детей, нуждающихся в специализированной помощи; • ранняя (с первых дней пребывания ребёнка в школе) диагностика отклонений в развитии и анализ причин трудностей адаптации; • комплексный сбор сведений о ребёнке на основании диагностической информации от специалистов разного профиля; • определение уровня актуального и зоны ближайшего развития обучающегося с ОВЗ, выявление его резервных возможностей; • изучение развития эмоционально-волевой сферы и личностных особенностей обучающихся; • изучение социальной ситуации развития и условий семейного воспитания ребёнка; • изучение адаптивных возможностей и уровня социализации ребёнка с ОВЗ 	, в течение учебного года	Городская ПМПК, медучреждения города, Областной центр диагностики и консультирования, СС СППД ДОУ, Центр охраны здоровья детей, Центр психолого-медико-социального сопровождения детей
	<ul style="list-style-type: none"> • системный разносторонний контроль специалистов за уровнем и динамикой развития ребёнка; 		Городская ПМПК, медучреждения города, Областной центр диагностики и консультирования, СС СППД ДОУ, Центр охраны здоровья

	<ul style="list-style-type: none"> • выбор оптимальных для развития ребёнка с ОВЗ коррекционных программ/методик, методов и приёмов обучения в соответствии с его особыми образовательными потребностями; • организация и проведение специалистами индивидуальных и групповых коррекционно-развивающих занятий, необходимых для преодоления нарушений развития и трудностей обучения; • системное воздействие на учебно-познавательную деятельность ребёнка в динамике образовательного процесса, направленное на формирование универсальных учебных действий и коррекцию отклонений в развитии; • коррекция и развитие высших психических функций; • развитие эмоционально-волевой и личностной сферы ребёнка и психокоррекция его поведения; • социальная защита ребёнка в случае неблагоприятных условий жизни при психотравмирующих обстоятельствах. 		<p>Городская ПМПК, медучреждения города, Областной центр диагностики и консультирования, СС СППД ДОУ, Центр охраны здоровья детей, Центр психолого-медико-социального сопровождения детей</p>
--	--	--	---

	<ul style="list-style-type: none"> • выработка совместных обоснованных рекомендаций по основным направлениям работы с обучающимся с ОВЗ, единых для всех участников образовательных отношений; • консультирование специалистами педагогов по выбору индивидуально ориентированных методов и приёмов работы с обучающимся с ОВЗ; • консультативная помощь семье в вопросах выбора стратегии воспитания и приёмов коррекционного обучения ребёнка с ОВЗ. 		<p>Городская ПМПК, медучреждения города, Областной центр диагностики и консультирования, СС СППД ДОУ, Центр охраны здоровья детей, Центр психолого-медико-социального</p>
	<ul style="list-style-type: none"> • проведение лекций, бесед, оформление информационных стендов, направленных на разъяснение участникам образовательных отношений — обучающимся (как имеющим, так и не имеющим недостатки в развитии), их родителям (законным представителям), педагогическим работникам — вопросов, связанных с особенностями образовательного процесса и сопровождения детей с ОВЗ; • проведение тематических выступлений для педагогов и родителей по разъяснению индивидуально-типологических особенностей различных категорий детей с ОВЗ. 		<p>Городская ПМПК, медучреждения города, Областной центр диагностики и консультирования, СС СППД ДОУ, Центр охраны здоровья детей, Центр психолого-медико-социального сопровождения детей Родительская общность</p>
	<ul style="list-style-type: none"> • системный разносторонний контроль специалистов за уровнем и динамикой развития ребёнка; • анализ успешности коррекционно-развивающей работы. 		

Программа реализуется через:

- выстроенное взаимодействие специалистов: педагога-психолога, учителя - логопеда, социального педагога: психолого – педагогический

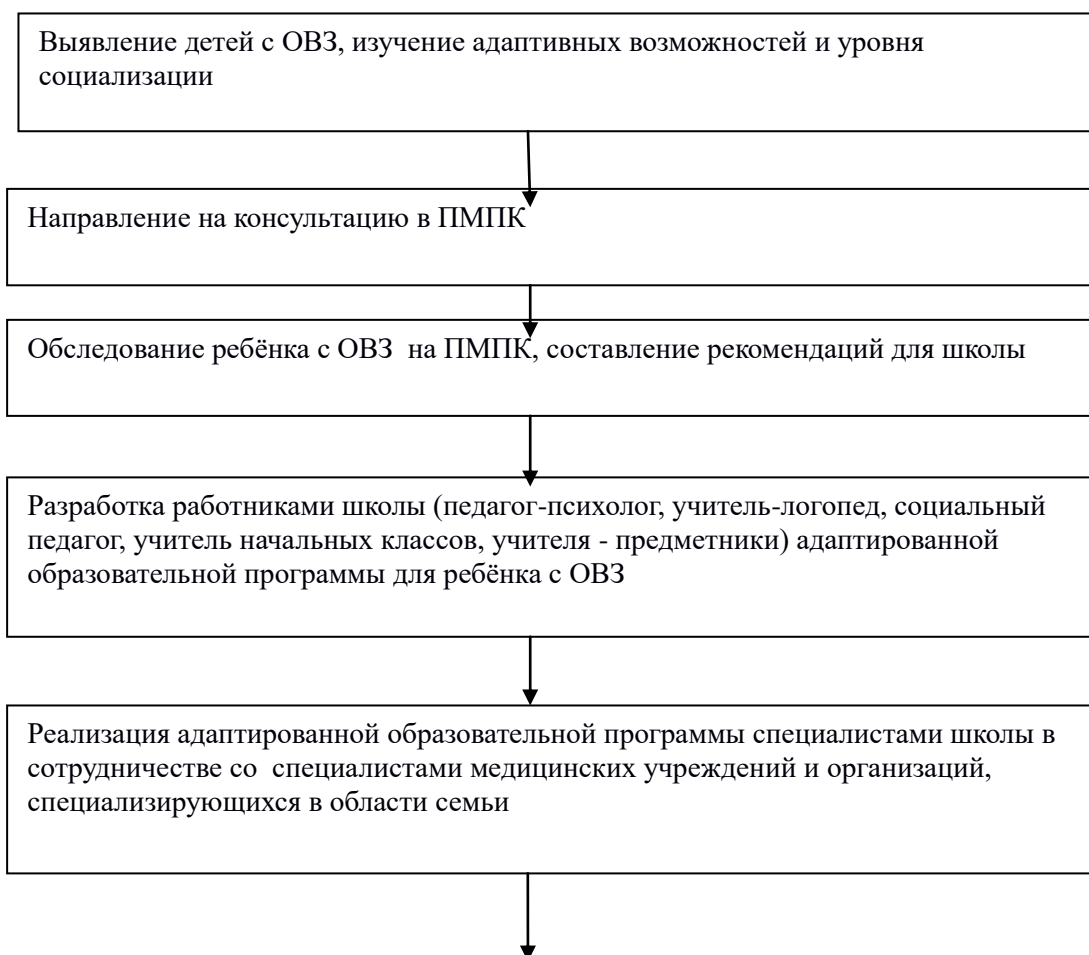
консилиум, психологическое, логопедическое и педагогическое сопровождение

- взаимодействие школы с внешними ресурсами (организациями различных ведомств, общественными организациями и другими институтами общества)

Школа сотрудничает с учреждениями образования и другими ведомствами по вопросам преемственности обучения, развития и адаптации, социализации, здоровьесбережения детей с ограниченными возможностями здоровья (городская ПМПК, медучреждения города, Областной центр диагностики и консультирования, СС СППД ДОУ, Центр охраны здоровья детей, Центр психолого-медико-социального сопровождения детей и др.), с родительской общественностью.

Программа предусматривает:

- составление комплексных индивидуальных программ общего развития и коррекцию отдельных сторон учебно – познавательной, эмоционально-волевой и личной сфер ребёнка;
- работу коррекционных групп и индивидуальные занятия;
- индивидуальный и дифференцированный подход;
- индивидуальное обучение на дому;
- инклюзивное образование.



Контроль успешности освоения ООП НОО ребёнком с ОВЗ с привлечением специалистов ПМПК

- -

выявление характера и интенсивностей трудностей развития детей с ОВЗ, проведение их комплексного обследования для подготовки рекомендаций по оказанию им психолого– педагогической помощи.

Психолого-педагогическая диагностика				
Первичная диагностика для выявления «группы риска»	Создание банка данных обучающихся, нуждающихся в специализированной помощи	Наблюдение, логопедическое и психологическое обследование, беседы с педагогами, медицинским работником	Сентябрь	Классный руководитель Педагог-психолог Учитель - логопед
Углубленная диагностика детей с ОВЗ, детей - инвалидов	Получение объективных сведений об обучающемся на основании диагностической информации специалистов разного профиля, создание диагностических «портретов» детей	Диагностирование Заполнение диагностических документов специалистами	Сентябрь	Педагог - психолог Учитель - логопед
Социально-педагогическая диагностика				

Определение уровня организованности ребёнка, особенностей эмоционально-волевой и личностной сферы; уровень знаний по предметам	Получение объективной информации об организованности ребёнка, умения учиться, особенности личности, уровню знаний по предметам. Выявление нарушений в поведении (гиперактивность, замкнутость, обидчивость и т.д.)	Анкетирование, наблюдение во время занятий, беседа с родителями, посещение семьи. Составление характеристики.	Сентябрь - октябрь	Классный руководитель Педагог – психолог
--	--	--	--------------------	---

обеспечение своевременной специализированной помощи в освоении содержания АООП НОО и коррекции недостатков в познавательной и эмоционально - личностной сфере детей с ограниченными возможностями здоровья, детей - инвалидов.

Психолого – педагогическая работа				
Обеспечение педагогического сопровождения детей с ОВЗ, детей - инвалидов	Планы, программы	Разработка индивидуальной программы по предмету. Разработка плана воспитательной работы в классе Осуществление педагогического мониторинга достижений обучающегося	Сентябрь	Учитель Классный руководитель Учитель
Обеспечение психологического и логопедического сопровождения детей с ОВЗ, детей - инвалидов	Позитивная динамика развиваемых параметров	Формирование групп для коррекционной работы. Составление расписания занятий Проведение коррекционных занятий Отслеживание динамики развития ребёнка	До 01.10	Педагог – психолог Учитель – логопед Социальный педагог Учитель
Профилактическая работа				

Создание условий для сохранения и укрепления здоровья обучающихся с ОВЗ, детей - инвалидов	Сохранение показателей здоровья обучающихся на стабильном уровне	Разработка рекомендаций для учителей, родителей по работе с детьми с ОВЗ Внедрение здоровьесберегающих технологий в образовательный процесс	В течение года	Педагог – психолог - Учитель логопед Социальный педагог Заместитель директора по УВР
		Организация и проведение мероприятий, направленных на сохранение, профилактику здоровья и формирование навыков здорового и безопасного образа жизни. Реализация профилактических программ	В течение года	

обеспечение непрерывности специального индивидуального сопровождения детей с ограниченными возможностями здоровья и их семей по вопросам реализации дифференцированных психолого – педагогических условий обучения, воспитания; коррекции развития и социализации обучающихся.

Консультирование педагогов	Рекомендации, приёмы, упражнения и др. материалы.	Индивидуальные, групповые, тематические консультации	В течение года	Специалисты ПМПК Педагог – психолог - Учитель логопед Социальный педагог Заместитель директора по УВР
Консультирование родителей	Разработка плана консультативной работы с ребёнком, родителями. Классом, работниками школы			

организация информационно – просветительской деятельности по вопросам инклюзивного образования со всеми участниками образовательного процесса

Информирование родителей (законных представителей) по медицинским, социальным, правовым и другим вопросам	Организация работы семинаров, классных часов, родительских собраний, тренингов	Информационные мероприятия	В течение года	Специалисты ПМПК Педагог – психолог – Учитель - логопед Социальный педагог Заместитель директора по УВР Классный руководитель
Психолого педагогическое просвещение педагогических работников по вопросам развития, обучения и воспитания данной категории детей	Организация методических мероприятий	Информационные мероприятия	В течение года	Специалисты ПМПК Педагог – психолог – Учитель - логопед Социальный педагог Заместитель директора по УВР

Психолого-педагогическое обеспечение включает:

- обеспечение дифференцированных условий (оптимальный режим учебных нагрузок, вариативные формы получения образования и специализированная помощь) в соответствии с рекомендациями ПМПК;

- обеспечение психолого-педагогических условий (коррекционная направленность учебно-воспитательного процесса; учёт индивидуальных особенностей ребёнка, соблюдение комфортного психоэмоционального режима; использование современных педагогических технологий, в том числе информационных, компьютерных для оптимизации образовательного процесса, повышение его эффективности, доступности);

- использование специальных методов, приёмов, средств обучения, адаптированных образовательных программ;

- обеспечение здоровьесберегающих условий (оздоровительный и охранительный режим, укрепление физического и психического здоровья, профилактика физических, умственных и психологических перегрузок обучающихся, соблюдение санитарно-гигиенических правил);

- обеспечение участия детей с ОВЗ, независимо от степени выраженности нарушений развития вместе с нормально развивающимися детьми в проведении воспитательных, культурно-развлекательных, спортивно-оздоровительных и иных досуговых мероприятиях;

- развитие системы обучения и воспитания детей, имеющих сложные нарушения психического и физического развития.

Информационное обеспечение

Необходимым условием реализации программы является создание информационной образовательной среды и на этой основе развитие дистанционной формы обучения детей, имеющих трудности в передвижении, с использованием современных информационно коммуникационных технологий.

Обязательным является создание системы широкого доступа детей с ОВЗ, родителей (законных представителей), педагогов к сетевым источникам информации, к информационно методическим фондам, предполагающим наличие методических пособий и рекомендаций по всем направлениям и видам деятельности, наглядных пособий, мультимедийных материалов, аудио и видеоматериалов.

Поэтапное перспективное создание информационного обеспечения программы коррекционной работы заложено в сетевом графике по формированию необходимой системы условий реализации АООП НОО.

Кадровое обеспечение

С целью обеспечения освоения детьми с ОВЗ основной образовательной программы начального общего образования, коррекции недостатков их физического и (или) психического развития в школе работают педагог-психолог, учитель - логопед, социальный педагог, обеспечено медицинское обслуживание обучающихся сотрудниками медучреждения на основе договора. При необходимости предусмотрено привлечение специалистов (логопед, дефектолог и др.) специализированных учреждений образования и других ведомств.

Программно – методическое обеспечение

В процессе реализации программы коррекционной работы могут быть использованы коррекционно-развивающие программы, диагностический и коррекционно-развивающий инструментарий, необходимый для осуществления профессиональной деятельности учителя, педагога – психолога, социального –педагога, учителя - логопеда и др.

В случаях обучения детей с выраженными нарушениями психического и физического развития по индивидуальному учебному плану для разработки

адаптированных программ используются специализированные коррекционные программы.

Материально-техническое обеспечение

В школе созданы условия для оказания социально- психологической, логопедической помощи (кабинеты логопеда, педагога – психолога, социального педагога). В рамках проекта «Доступная среда» в школе созданы условия для беспрепятственного доступа детей с ОВЗ в здания и помещения и организацию их пребывания и обучения в учреждении (оборудование лестничных пролётов разноуровневыми перилами, телескопические пандусы, переоборудование санузлов и раздевалки для детей), имеются специально оборудованные учебные места; специализированное учебное, реабилитационное, медицинское оборудование (компьютеры, учебные столы, оборудование для коррекционных спортивных занятий, массажное кресло), организовано питание обучающихся, обеспечено медицинское обслуживание специалистами медучреждения, организовываются оздоровительные площадки во время каникул, лечебно-профилактические мероприятия (диспансеризация учащихся, приём кислородных коктейлей и др.)

Коррекционно-развивающая область является обязательной частью внеурочной деятельности, поддерживающей процесс освоения содержания АООП НОО.

Содержание коррекционно-развивающей работы для каждого обучающегося определяется с учетом его особых образовательных потребностей на основе рекомендаций психолого-медико-педагогической комиссии, индивидуальной программы реабилитации.

Специальная поддержка освоения АООП НОО осуществляется в ходе всего учебно-образовательного процесса.

Основными образовательными направлениями в специальной поддержке освоения АООП НОО являются:

коррекционная помощь в овладении базовым содержанием обучения;
коррекция нарушений устной речи, коррекция и профилактика нарушений чтения и письма;

развитие сознательного использования языковых средств в различных коммуникативных ситуациях с целью реализации полноценных социальных контактов с окружающими;

обеспечение обучающемуся успеха в различных видах деятельности с целью предупреждения негативного отношения к учебе, ситуации школьного обучения в целом, повышения мотивации к школьному обучению.

В целях удовлетворения особых образовательных потребностей обучающихся с НОДА программа коррекционной работы расширяется за счет включения индивидуально-ориентированного коррекционно-логопедического воздействия, сквозными направлениями которого выступают: работа по преодолению нарушений фонетического компонента речевой

функциональной системы; фонологического дефицита и совершенствованию лексико-грамматического строя речи, связной речи, по профилактике и коррекции нарушений чтения и письма, по развитию коммуникативных навыков.

Программа коррекционной работы предусматривает вариативные формы специального сопровождения обучающихся с НОДА. Варьироваться могут содержание, организационные формы работы, степень участия специалистов сопровождения, что способствует реализации и развитию больших потенциальных возможностей обучающихся с НОДА и удовлетворению их особых образовательных потребностей. Коррекционная работа осуществляется в ходе всего учебно-воспитательного процесса, при изучении предметов учебного плана и на логопедических занятиях, проводимых на базе организованных при общеобразовательных организациях логопедических пунктов, где осуществляется коррекция нарушений устной речи, профилактика и коррекция нарушений чтения и письма, препятствующих полноценному усвоению программы по всем предметным областям, работа по формированию полноценной речемыслительной деятельности.

4.

4.1.

Обязательные предметные области учебного плана и учебные предметы соответствуют ФГОС НОО обучающихся с ОВЗ.

Коррекционно- развивающая работа осуществляется во внеурочное время в объеме не менее 5 часов. Программа коррекционной работы разрабатывается в зависимости от особых образовательных потребностей обучающихся.

Для обучающихся с НОДА предусматривается определенная форма и доля социальной и образовательной интеграции. Координацию действий, обязательное, регулярное и качественное взаимодействие специалистов, работающих как с обучающимися, не имеющими речевой патологии, так и с их сверстниками с НОДА осуществляется через деятельность психолога – педагогического консилиума (ППк) и предусматривает возможность обращения к информационным ресурсам в сфере специальной психологии и коррекционной педагогики, включая электронные библиотеки, порталы и сайты, дистанционный консультативный сервис, получение индивидуальной консультации квалифицированных профильных специалистов. Также предусматривается организация регулярного обмена информацией между специалистами разного профиля, специалистами и семьей, включая сетевые ресурсы и технологии.

При обучении по адаптированной основной общеобразовательной программе начального общего образования умственно отсталые школьники с НОДА обучаются в условиях специального малокомплектного класса для детей с двигательными нарушениями и сходными образовательными потребностями. Наполняемость специального класса не может превышать 7 детей; в классах для детей с множественными нарушениями развития – до 5 детей.

Предметы (курсы) коррекционно-развивающей направленности (индивидуальные и групповые занятия по логопедии, по психологической коррекции, по двигательной коррекции, а также занятия, направленные на развитие осознания, ощущений, ориентировки в пространстве и на плоскости) являются основой для развития жизненных компетенций. Чем сложнее дефект развития, тем более необходимы данные коррекционно-развивающие занятия.

Коррекционная работа осуществляется в рамках целостного подхода к воспитанию и развитию ребенка. Исходным принципом для определения целей и задач коррекции, а также способов их решения является принцип единства диагностики и коррекции развития. Важно и создание условий, в максимальной степени способствующих развитию ребенка.

Коррекционно-развивающие занятия проводятся с умственно отсталыми обучающимися с НОДА по мере выявления педагогом, психологом, дефектологом индивидуальных пробелов в их развитии и обучении. При изучении индивидуальных особенностей школьника принимаются во внимание следующие показатели: психофизическое состояние и развитие ребенка, особенности и уровень развития познавательной сферы, особенности усвоения знаний, умений, навыков, предусмотренных программой.

При подготовке и проведении коррекционно-развивающих занятий учитываются индивидуальные особенности каждого учащегося.

Групповые коррекционно-развивающие занятия могут быть включены в программы внеурочной деятельности. Проведение индивидуальных коррекционно-развивающих занятий (их место в режиме образовательной организации) определяется организацией самостоятельно, в соответствии с существующими нормативными документами и локальными актами образовательной организации.

Коррекционно-развивающие занятия с умственно отсталыми обучающимися с НОДА предусматривают: занятия АФК, логопедические занятия и индивидуальные и групповые занятия по коррекции и развитию когнитивных функций.

Группы комплектуются с учетом однородности и выраженности речевых, двигательных и других нарушений. Наполняемость групп – 2-4 учащихся. Продолжительность групповых и индивидуальных занятий до 25-30 минут, занятий по ЛФК – до 45 минут.

Задачами коррекционно-развивающих занятий являются:

- предупреждение вторичных биологических и социальных отклонений в развитии, затрудняющих образование и социализацию ребенка;
- исправление нарушений психофизического развития медицинскими, психологическими, педагогическими средствами;
- формирование у учащихся средств компенсации дефицитарных психомоторных функций, не поддающихся исправлению;
- формирование способов познавательной деятельности, позволяющих учащемуся осваивать общеобразовательные предметы.

Комплексная реабилитация умственно отсталых учащихся с НОДА предусматривает медицинское воздействие, коррекцию физических недостатков с помощью массажа и лечебной физической культуры, логопедическую работу, психологическую коррекцию.

Коррекционно-компенсаторный подход реализуется всеми участниками образовательного процесса. Ведущими специалистами при этом являются врачи, учителя АФК и инструкторы ЛФК, педагоги-психологи, учителя-логопеды, учителя-дефектологи, которые осуществляют диагностику, определяют программу коррекции развития ребенка и проводят коррекционные занятия. Кроме того, специалисты дают рекомендации по включению коррекционных компонентов во все формы образовательного процесса.

В коррекционно-развивающей области учитывается специфика контингента учащихся, ее содержание направлено на коррекцию психофизического развития личности, создание компенсаторных и социально-адаптационных способов деятельности.

В связи с необходимостью развития коммуникативных навыков для умственно отсталых учащихся 1-3-х классов возможно введение коррекционно-развивающих занятий «Основы коммуникации».

С умственно отсталыми детьми, имеющими выраженные двигательные нарушения в сочетании с нарушениями пространственных представлений, могут быть введены коррекционно-развивающие курсы «Психомоторика», «Развитие мануальной деятельности», обеспечивающие коррекцию и компенсацию нарушений мелкой моторики. Количество часов определяется необходимостью дополнительных занятий с учащимися по классам.

Для данной категории умственно отсталых детей характерно сочетание нескольких нарушений (ДЦП в сочетании с нейросенсорной тугоухостью, нейровизуальными нарушениями, различными неврологическими синдромами и др.) затрудняющих формирование навыков самообслуживания. В связи с этим возможно введение коррекционно-развивающих курсов «Формирование самообслуживания», «Социально бытовая ориентировка» с обучающимися, нуждающимися в особых условиях обучения и воспитания для более эффективного обучения самостоятельности.

Особенностью учебного плана для обучающихся с нарушением опорно-двигательного аппарата и умственной отсталостью, обусловленной психофизическими особенностями обучающихся с нарушением опорно-двигательного аппарата и программами коррекционно-развивающей направленности, является реализация учебного предмета «Физическая культура» по программе «Адаптивная физическая культура».

Учебный план для обучающихся с НОДА с легкой умственной отсталостью (интеллектуальными нарушениями) (вариант 6.3).

Предметные области	Учебные предметы Классы	Количество часов в неделю					
		Подготовительный	I	II	III	IV	Всего
Обязательная часть							
Язык и речевая практика	Русский язык	4	4	4	4	4	20
	Чтение	4	4	4	4	4	20
	Речевая практика	1	1	1	1	1	5
Математика	Математика	4	4	4	4	4	20
Естествознание	Мир природы и человека	1	1	2	2	2	8
Искусство	Музыка	1	1	1	1	1	5
	Рисование	1	1	1	1	1	5
Технология	Технология	1	1	2	2	2	8
Физическая культура	Адаптивная физическая культура	3	3	3	3	3	15
	Итого:	20	20	22	22	22	106
Часть учебного плана, формируемая участниками образовательного процесса при 5-дневной неделе		1	1	1	1	1	5
Предельно допустимая аудиторная учебная нагрузка при 5-дневной учебной неделе		21	21	23	23	23	111
Кол-во учебных недель		33	33	34	34	34	168
Всего часов		693	693	782	782	782	3732
Внеурочная деятельность		10	10	10	10	10	50
индивидуальные и групповые занятия по программе коррекционной работы		5	5	5	5	5	25
другие направления внеурочной деятельности		5	5	5	5	5	25
Всего		31	31	33	33	33	161

При реализации адаптированной основной образовательной программы создаются специальные условия, обеспечивающие освоение обучающимися содержания образовательной программы в полном объеме с учетом их особых образовательных потребностей и особенностей здоровья.

6.4)

		/ Класс	Подготовительный	I	II	III	IV	Всего			
Обязательная часть											
Язык и речевая практика	Общение (общение и чтение)	4	4	4	4	4	4	20			
	Общение (письмо)	3	3	3	3	3	3	15			
Математика	Математические представления	4	4	4	4	4	4	20			
Окружающий мир	Развитие речи и окружающий природный мир	1	1	2	2	2	2	8			
	Человек	1	1	1	1	1	1	5			
	Домоводство (самообслуживание)	1	1	1	1	1	1	5			
Искусство	Музыка	1	1	1	1	1	1	5			
	Изобразительная деятельность (лепка, рисование, аппликация)	1	1	1	1	1	1	5			
Технология	Предметные действия	1	1	1	1	1	1	5			
Физическая культура	Адаптивная физическая культура	3	3	3	3	3	3	15			
Итого:		20	20	21	21	21	21	103			
Часть учебного плана, формируемая участниками образовательного процесса при 5-дневной неделе		1	1	2	2	2	2	8			
Предельно допустимая аудиторная учебная нагрузка при 5-дневной учебной неделе		21	21	23	23	23	23	111			
Кол-во учебных недель		33	33	34	34	34	34	168			
Внеурочная деятельность:		10	10	10	10	10	10	50			
индивидуальные и групповые занятия по программе коррекционной работы		5	5	5	5	5	5	25			
другие направления внеурочной деятельности		5	5	5	5	5	5	25			
Всего		31	31	33	33	33	33	161			

Учебный план позволяет осуществлять единство психолого-медико-педагогической и социальной коррекции в учебно-воспитательном процессе. Реализуемое содержание направлено на формирование знаний основ наук, на совершенствование общеучебных, метапредметных, универсальных учебных действий, умений и навыков, на развитие личностных качеств обучающихся, их социализацию, коррекцию речевых расстройств, обеспечивает

возможность выпускникам продолжить обучение в общеобразовательной организации.

* (Содержание коррекционно-развивающей работы для каждого обучающегося определяется с учётом его особых образовательных потребностей на основе рекомендаций психолого-медико-педагогической комиссии, индивидуальной программы реабилитации).

4.2

Учитель - логопед	высшее	+
Педагог- психолог	высшее	+
Социальный педагог	высшее	+
Учитель	высшее	+
Заместитель директора	высшее	+

Кадровое обеспечение – характеристика необходимой квалификации кадров педагогов, а также кадров, осуществляющих медико-психологическое сопровождение умственно отсталого обучающегося с НОДА в системе школьного образования. Образовательная организация, реализующая программу начального общего образования для обучающихся с НОДА, должна быть укомплектована педагогическими, руководящими и иными работниками имеющими, профессиональную подготовку соответствующего уровня и направленности.

Уровень квалификации работников образовательной организации, реализующей основную общеобразовательную программу начального общего образования для обучающихся с НОДА, для каждой занимаемой должности должен соответствовать квалификационным характеристикам по соответствующей должности, а для педагогических работников государственной или муниципальной образовательной организации – также квалификационной категории.

В штат специалистов образовательной организации, реализующей варианты программ 6.3. и 6.4. для обучающихся с НОДА, должны входить учителя-дефектологи, логопеды, воспитатели, педагоги-психологи, специалисты по адаптивной физкультуре (лечебной физкультуре),

социальные педагоги, медицинские работники.

_____, принимающие участие в реализации адаптированных образовательных программ (варианты 6.3., 6.4.), должны иметь высшее профессиональное образование по одному из вариантов программ подготовки:

- по специальности «Специальная психология»;
- по направлению «Педагогика» по образовательным программам подготовки бакалавра или магистра в области психологического сопровождения образования лиц с ОВЗ;
- по направлению «Специальное (дефектологическое) образование» по образовательным программам подготовки бакалавра или магистра в области психологического сопровождения образования лиц с ОВЗ;
- по педагогическим специальностям или по направлениям «Педагогическое образование», «Психолого-педагогическое образование» с обязательным прохождением профессиональной переподготовки в области специальной психологии.

_____ должны иметь высшее профессиональное образование по одному из вариантов программ подготовки:

- по специальности «Логопедия»;
- по направлению «Специальное (дефектологическое) образование» по образовательным программам подготовки бакалавра или магистра в области логопедии;
- по педагогическим специальностям или по направлениям «Педагогическое образование», «Психолого-педагогическое образование» с обязательным прохождением профессиональной переподготовки в области логопедии.

_____ должен иметь:

- высшее профессиональное образование в области физкультуры и спорта без предъявления требований к стажу работы;
- высшее профессиональное образование и дополнительное профессиональное образование в области физкультуры и спорта без предъявления требований к стажу работы;
- среднее профессиональное образование и стаж работы в области физкультуры и спорта не менее 2 лет.

При любом варианте профессиональной подготовки учитель должен обязательно пройти переподготовку или курсы повышения квалификации в области адаптивной физкультуры, подтвержденные сертификатом установленного образца.

Учитель музыки (музыкальный руководитель) должен иметь высшее или среднее профессиональное образование по направлению подготовки

"Образование и педагогика", профессиональное владение техникой исполнения на музыкальном инструменте без предъявления требований к стажу работы.

При любом варианте профессиональной подготовки учитель должен обязательно пройти переподготовку или курсы повышения квалификации в области коррекционной педагогики, подтвержденные сертификатом установленного образца.

При необходимости образовательная организация может использовать сетевые формы реализации образовательных программ, которые позволят привлечь специалистов (педагогов, медицинских работников) других организаций к работе с умственно отсталыми обучающимися с НОДА для удовлетворения их особых образовательных потребностей.

Кадровое обеспечение начальной школы МБОУ «СШ № 29» в текущем учебном году.)

Финансовое обеспечение реализации АООП НОО обучающихся с ТНР опирается на исполнение расходных обязательств, обеспечивающих конституционное право граждан на бесплатное и общедоступное общее образование. Задание учредителя обеспечивает соответствие показателей объёмов и качества предоставляемых образовательным учреждением услуг (выполнения работ) размерам направляемых на эти цели средств бюджета.

Формирование фонда оплаты труда Школы осуществляется в пределах и объёмах средств на текущий финансовый год, определённого в соответствии с региональным расчётным нормативом обеспечения государственных гарантий реализации прав на получение общедоступного и бесплатного начального общего образования, количеством обучающихся и соответствующим поправочным коэффициентом, и отражается в смете.

В локальных правовых актах о стимулирующих выплатах определены, размеры, порядок и условия осуществления стимулирующих выплат, критерии и показатели результативности и качества, разработанные в соответствии с требованиями Стандарта к результатам освоения ООП НОО. В том числе: динамика учебных достижений обучающихся, активность участия во внеурочной деятельности; участие в методической работе, распространение передового педагогического опыта, повышение профессионального мастерства.

Распределение стимулирующей части фонда оплаты труда предусматривает участие профсоюзной организации.

-

На основе требований ФГОС НОО, требований и условий Положения о лицензировании образовательной деятельности, утверждённого

постановлением Правительства Российской Федерации от 16 марта 2011 г. № 174, а также приказов и методических рекомендаций, в том числе:

- постановления Федеральной службы по надзору в сфере защиты прав потребителей и благополучия человека от 29 декабря 2010 г. № 189, СанПиН 2.4.2.2821-10 «Санитарно-эпидемиологические требования к условиям и организации обучения в общеобразовательных учреждениях»;

- перечней рекомендуемой учебной литературы и цифровых образовательных ресурсов,

материально-техническая база Школы в целом приведена в соответствие с задачами по обеспечению реализации основной образовательной программы и созданию соответствующей образовательной и социальной среды.

Условия, созданные в школе, соответствуют действующим санитарным и противопожарным нормам, нормам охраны труда. Имеются:

- Заключение Роспотребнадзора
- Заключение Госпожнадзора
- Аттестация по условиям труда

Школа обеспечена мебелью, офисным освещением, хозяйственным инвентарём, учебной и методической литературой, оборудована современными техническими средствами обучения.

В рамках проекта «Доступная среда» в школе созданы условия для беспрепятственного доступа детей с недостатками физического развития в здания и помещения и организацию их пребывания и обучения в учреждении (оборудование лестничных пролётов, телескопические пандусы, переоборудование санузлов и раздевалки для детей), имеются специально оборудованные учебные места, специализированное учебное, реабилитационное, медицинское оборудование (компьютеры, учебные столы, оборудование для коррекционных спортивных занятий, массажное кресло), организовано питание обучающихся, обеспечено медицинское обслуживание, организовываются оздоровительные площадки во время каникул, лечебно-профилактические мероприятия (диспансеризация учащихся, приём кислородных коктейлей и др.)

Имеется контролируемый доступ к сети Интернет, функционирует сайт школы.

-

1	Учебные кабинеты с рабочими местами обучающихся и педагогических работников	имеется в наличии

2	Помещения для занятий естественно-научной деятельностью, моделированием, техническим творчеством, иностранными языками	имеется в наличии
3	Помещения для занятий музыкой, хореографией и изобразительным искусством	имеется в наличии
4	Библиотека, оборудованная читальным залом и книгохранилищем, обеспечивающими сохранность книжного фонда, медиатекой	имеется в наличии
5	Актальный зал	имеется в наличии
6	Спортивные сооружения (стадион, волейбольная, баскетбольная площадки), оснащённые игровым, спортивным оборудованием и инвентарём	имеется в наличии
7	Медицинский кабинет	имеется в наличии
8	Кабинеты логопеда, психолога, социального педагога	имеется в наличии
9	Помещения для питания обучающихся, а также для хранения и приготовления пищи, обеспечивающие возможность организации качественного горячего питания, в том числе горячих завтраков	имеется в наличии
10	Административные и иные помещения, оснащённые необходимым оборудованием, в том числе для организации учебного процесса с детьми-инвалидами и детьми с ограниченными возможностями здоровья	имеется в наличии
11	Гардеробы, санузлы, места личной гигиены	имеется в наличии
12	Участок с необходимым набором оснащённых зон (в том числе игровой)	имеется в наличии
13	Учебники и учебные пособия, используемых в образовательном процессе в соответствии с ФГОС НОО для обучающихся с ОВЗ (вариант 6.3.,6.4.)	
14	Компьютерное и мультимедийное оборудование	