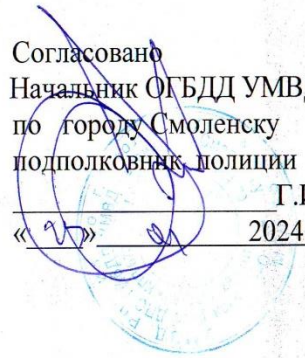


**АДМИНИСТРАЦИЯ ГОРОДА СМОЛЕНСКА**  
**муниципальное бюджетное общеобразовательное учреждение**  
**«Средняя школа № 29 с углубленным изучением отдельных предметов»**  
**города Смоленска**  
**(МБОУ «СШ №29»)**

Утверждаю  
Директор МБОУ «СШ № 29»  
  
О.С. Даниленкова  
«23» января 2024 года



Согласовано  
Начальник ОГБДД УМВД России  
по городу Смоленску  
подполковник полиции  
Г.И. Соловьев  
« 27 » 2024 года



**ПАСПОРТ**  
**по обеспечению безопасности**  
**дорожного движения**

Смоленск

## СОДЕРЖАНИЕ

### **I. Справочные данные.**

### **II. Приложение к паспорту методических и нормативных документов:**

1. Схема расположения школы
2. План безопасного подхода к школе
3. Уголок дорожной безопасности
4. Список инспекторов, работающих с участниками образовательного процесса
5. План профилактических мероприятий по обеспечению безопасности и профилактике детского дорожно-транспортного травматизма.
6. План работы кружка «Дорожный патруль».
7. Выписки из Правил дорожного движения Российской Федерации
8. Методические рекомендации по обеспечению санитарно – эпидемиологического благополучия и безопасности перевозок организованных групп детей автомобильным транспортом.
9. Памятка для классного руководителя. «Необходимо знать!».
10. Список учащихся, попавших в ДТП. Мероприятия, проводимые в качестве профилактики ДТП

## I. СПРАВОЧНЫЕ ДАННЫЕ О ШКОЛЕ

Согласно организационно-штатной структуре МБОУ «СШ № 29» является муниципальным бюджетным общеобразовательным учреждением и является обособленным структурным подразделением и осуществляет образовательную деятельность в соответствии с действующим законодательством об образовании, Уставом школы.

- Полное наименование – муниципальное бюджетное общеобразовательное учреждение «Средняя школа № 29 с углубленным изучением отдельных предметов» города Смоленска.

- Сокращенное наименование учреждения – МБОУ «СШ № 29» .
- Место нахождения МБОУ «СШ № 29»: Россия, 214031, г. Смоленск, ул. Маршала Соколовского, 7Б; Промышленный район.

- Здание школы 1971 года постройки.
- Фундамент здания железобетонный сборный. Стены кирпичные; полы дощатые, паркетные, плиточные; наружные перегородки гипсолистовые.
- МБОУ «СШ №29» имеет собственную печать, штамп и бланки со своим наименованием.
- Основным назначением учреждения является: образовательная деятельность.
- Управление МБОУ «СШ №29» осуществляется в соответствии с Уставом школы.
- Общее руководство деятельностью осуществляет директор Даниленкова Ольга Сергеевна.
- Объект зарегистрирован на основании:
  1. Свидетельства государственной регистрации права от 04.12.2015 года. Объект права: Школа, назначение не жилое, № 67-67-01/185/2009-987.
  2. Свидетельства государственной регистрации права от 02.12.2015 года. Объект права: Теплица, назначение не жилое, № 67-67-01/185/2009-986.
  3. Свидетельства государственной регистрации права от 03.02.2015 года. Объект права: Сарай, назначение не жилое, № 67-67-01/185/2009-988.

- Почтовый адрес объекта: 214031 г. Смоленск, улица Маршала Соколовского, дом 7 Б
- Телефоны: Управления образования и молодежной политики Администрации города Смоленска - 38-43-01; 38-00-50;

УГИБДД ГУВД по Смоленской области - 41-88-71

ОГИБДД – 41-81-32

МЧС - 112, (101)

Медицина - 103

Полиция - 102

Директор школы

- Даниленкова Ольга Сергеевна

Преподаватель – организатор ОБЖ

- Мамкович Елена Николаевна

Ф.И.О.

Руководитель ЮИД

- Мамкович Елена Николаевна

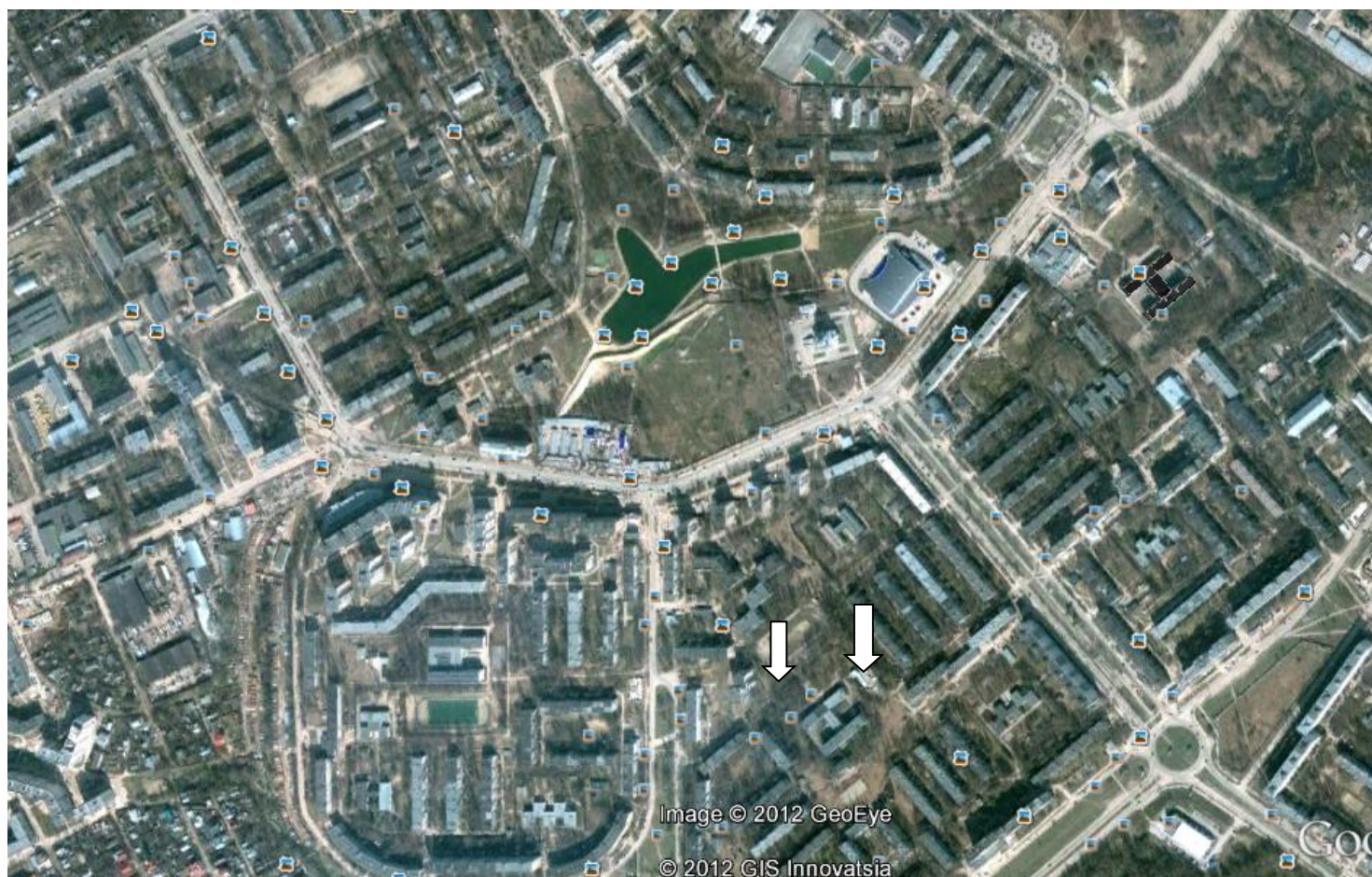
Ф.И.О.

Количество обучающихся детей в т.ч. в начальных классах - 615 человек

Общее количество обучающихся в школе - 1367 человек

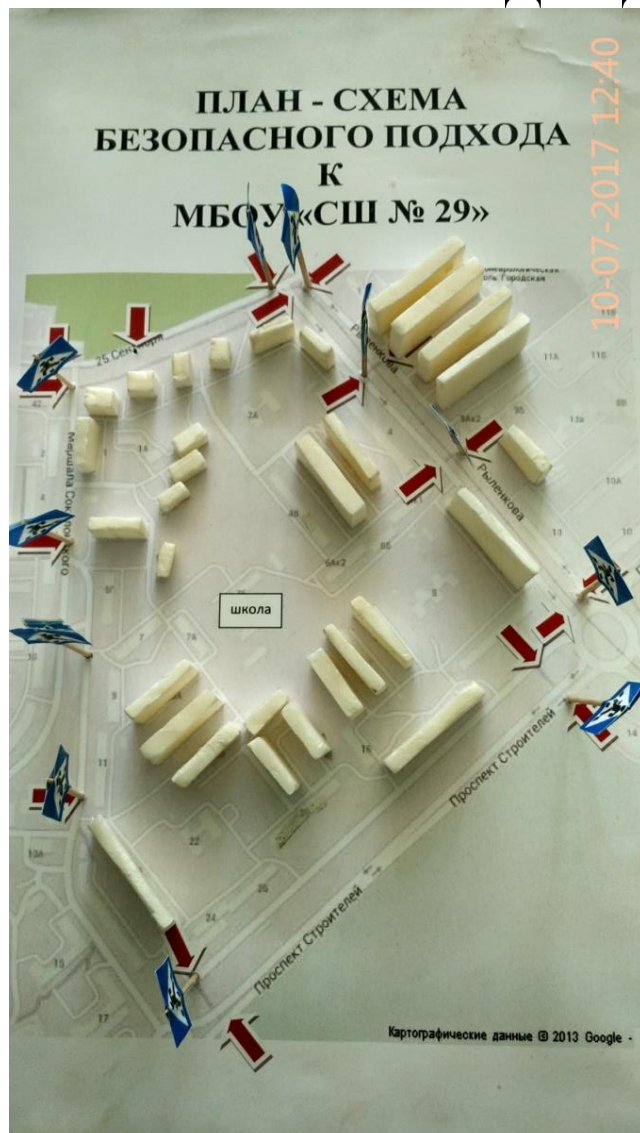


**СХЕМА РАСПОЛОЖЕНИЯ ШКОЛЫ  
ВИД СО СПУТНИКА**



## Приложение 2

# СХЕМКА БЕЗОПАСНОГО ПОДХОДА К МБОУ «СШ № 29»







# УГОЛОК ДОРОЖНОЙ БЕЗОПАСНОСТИ

## У Г О Л О К БЕЗОПАСНОСТИ ДОРОЖНОГО ДВИЖЕНИЯ

### АЗБУКА БЕЗОПАСНОСТИ

### ВНИМАНИЕ, КОНКУРС!

### УРА! КАНИКУЛЫ!

Счастливы каникулы, праздники,  
Туши, флажки, шары яркие.  
Сядь в автобус, в школу пойдешь,  
Воскресенье вый из автобуса.

Машин, поездов много на пути,  
Ты учи машин не всех звать.  
Помни на шоссе светофоры,  
Как друг наш красный светофор.

Подумай, если кто приехал,  
Он вперед выехать хочет.  
Сядь, если кто хочет красный свет,  
А желтый выходи из автобуса.

Направляйся к школьному входу,  
Помни, ребята, кто идет.  
Помаленьку пережди, пережди,  
Так же важно, как из класса в класс.

### НАРУШИТЕЛЯМ - БОЙ!

### РОДИТЕЛИ, ОБРАТИТЕ ВНИМАНИЕ!

### ПЛАН РАБОТЫ!

**КАК ПРЕКРАСЕН КРАСНЫЙ СВЕТ, НО ВПЕРЕД ДОРОГИ НЕТ!**

**ПОДОЖДИ, НЕ ТОРОПИСЬ И ЗЕЛЕНый СВЕТ ДОЖДИСЬ!**

**ВЛЕВО, ВПРАВО, ПОСМОТРИ: НЕТ МАШИН - ПЕРЕХОДИ**

### УГОЛОК ЮНОГО ПЕШЕХОДА

Пешеходы не должны отвлекаться на телефоны, разговоры, просмотр видеороликов, чтение газет, журналов, просмотр телевизора. При движении по тротуару пешеходы должны соблюдать следующие правила:

**НЕ СЛЕДИ ЗА ИГРУШКАМИ, ПРИБОРАМИ.**

Пешеходы не должны отвлекаться на телефоны, разговоры, просмотр видеороликов, чтение газет, журналов, просмотр телевизора.

### ЧИТАЕМ "ДОБРУЮ ДОРОГУ ДЕТСТВА"

### СХЕМЫ БЕЗОПАСНОГО МАРШРУТА

**ВОЗЛЕ ШКОЛЫ ВОСПИТАНИЯ**

**НА ЗАПЯТКАХ ТРАМВАЯ**

**ЖМИ ПЕДАЛИ, НО С УМОМ**

### ЕСЛИ СЛУЧИЛОСЬ НЕСЧАСНОЕ СЛУЧЕНИЕ

**ТЕЛЕФОНЫ**

ПОЖАРНАЯ СЛУЖБА **01**

ПОЛИЦИЯ **02**

СКОРАЯ ПОМОЩЬ **03**

**СООБЩИТЕ:**

- 1 МЕСТО НАХОЖДЕНИЯ ПРОИСШЕДШЕГО СЛУЧЕНИЯ
- 2 НАЗВАНИЕ ДОРОЖНОГО ПОЯСА
- 3 КОЛИЧЕСТВО ПОГИБШИХ И ПОСТРАДАВШИХ
- 4 НЕ ВЕШАЙТЕ ТРУБКУ, ПОКА НЕ ПОДЪЕХАЕТ ПОЛИЦИЯ В ОТДЕЛЕНИЕ НЕ СДЕЛАЙТЕ ЭТО ПЕРВЫМ.

**НЕ ПЕРЕСЕКАЙТЕ ДОРОГУ НА ЗЕЛЕНЫЙ СВЕТОФОР**

**ПЕРЕХОДИТЕ ДОРОГУ В МЕСТАХ, ГДЕ ОНА ЧИСТО ПРОХОДИТ ПО ПЛОЩАДКИ**

**ДОРОГА НЕ МЕСТО ДЛЯ ИГР! ИГРАТЬ В ИГРУШКИ НЕ СЛЕДУЕТ НИГДЕ ВЛИЗЛИ ПРОВОДИТЬ ЧАСТИ**

**ПЕРЕХОДИТЕ ДОРОГУ ПО ПЕШЕХОДНОМУ ПЕРЕХОДУ. ВЕЛОСИДЕСТАМ СЛЕДУЕТ БИТИ С ВЕЛОСИДЕСТАМИ И ПЕРЕВЕЗТИ ЕГО ЧЕРЕЗ ПРОВОДИТЬ ЧАСТИ**

**НЕ ВЫБЕГАЙТЕ ВНЕЗАПНО НА ПРОВОДИТЬ ЧАСТИ ИЗ-ЗА СТОЯЩИХ ТРАНСПОРТНЫХ СРЕДСТВ И ДРУГИХ ПРЕПЯТСТВИЙ ОГРАНИЧИВАЮЩИХ ВИДИМОСТЬ**

**САВИНО**

**ЗА ГОРОДОМ ЧУВСТВУЮЩИМ МЛТИ ВО ОБЫЧНОЕ НАСТРЕЧУ ЕДУЩИМ АВТОМАШИНАМ**

**ПЕРЕХОДИТЕ ДОРОГУ ПО ПЕШЕХОДНОМУ ПЕРЕХОДУ НА ЗЕЛЕНЫЙ СВЕТОФОР ПРАВИЛЬНО**

**СПИСОК ИНСПЕКТОРОВ, РАБОТАЮЩИХ С УЧАСТНИКАМИ ОБРАЗОВАТЕЛЬНОГО ПРОЦЕССА**

1. Инспектор по пропаганде БДД ОГИБДД УМВД России по городу Смоленску старший лейтенант полиции Кович Н.П.

УТВЕРЖДАЮ

Директор МБОУ «СШ № 29»

\_\_\_\_\_ Даниленкова О. С.

**ПЛАН**  
**профилактических мероприятий по обеспечению безопасности и**  
**профилактике детского дорожно – транспортного травматизма**  
**на 2023 – 2024 учебный год**

№ п/п	Мероприятия	Время проведения	Класс	Ответственные	Примечание
1.	Профилактические беседы по предупреждению ДДТТ	в течение года	1-11	Классные руководители 1-11 классов	
2.	Посвящение первоклассников в пешеходы	сентябрь-октябрь	1	Преподаватель – организатор ОБЖ Е.Н. Мамкович, классные руководители 1-х классов	
2.	Разработка маршрута движения по пути на пункт ЕГЭ и пункт ОГЭ	апрель	9,11	Преподаватель – организатор ОБЖ Е.Н. Мамкович	
4.	Беседы инспектора ГИБДД с обучающимися по предупреждению ДДТТ	в течение года	1-11	Преподаватель – организатор ОБЖ Е.Н. Мамкович	
5.	Посещение музея дорожного движения	май	1-5	Классные руководители 1-5 классов	
6.	Театрализованное представление по профилактике ДДТТ	май	1-5	Руководитель кружка ЮИДД Е.Н. Мамкович	
7.	Участие в городском соревновании «Безопасное колесо»	апрель	1-6	Преподаватель – организатор ОБЖ Е.Н. Мамкович	
8.	Посещение велогородка	в течение года	1-11	Классные руководители 1-11 классов, воспитатели групп продленного дня,	

				преподаватель – организатор ОБЖ Е.Н. Мамкович	
9.	Беседы инспекторов ДД с родителями на родительских собраниях	Родительские собрания	1-11	Классные руководители 1-11 классов	

**ТЕМАТИЧЕСКОЕ ПЛАНИРОВАНИЕ  
РАБОТЫ КРУЖКА ДОРОЖНЫЙ ПАТРУЛЬ  
2023– 2024 учебный год**

№ п/п	Тема занятия	Количество часов
1.	Основы страхования	1
2.	Правила дорожного движения	1
3.	Правила дорожного движения	1
4.	Правила дорожного движения	1
5.	Правила дорожного движения для велосипедистов	1
6.	Правила дорожного движения для пешеходов	1
7.	Правила дорожного движения для пешеходов	1
8.	Дорожные знаки	1
9.	Дорожные знаки	1
10.	Правила дорожного движения для пешеходов	1
11.	Правила дорожного движения для пешеходов	1
12.	Правила дорожного движения для пешеходов	1
13.	Правила дорожного движения для пешеходов	1
14.	Правила дорожного движения для пешеходов	1
15.	Правила дорожного движения для пешеходов	1
16.	Правила дорожного движения для пешеходов	1
17.	Правила дорожного движения для пешеходов	1
18.	Правила дорожного движения для пешеходов	1
19.	Правила дорожного движения для пешеходов	1
20.	Правила дорожного движения для пешеходов	1
21.	Первая медицинская помощь при травмах головы	1
22.	Первая медицинская помощь при травмах головы	1
23.	Первая медицинская помощь при травмах грудной клетки	1
24.	Первая медицинская помощь при травмах грудной клетки	1



25.	Первая медицинская помощь при травмах рук	1
26.	Первая медицинская помощь при травмах кисти	1
27.	Первая медицинская помощь при травмах живота	1
28.	Первая медицинская помощь при травмах ног	1
29.	Первая медицинская помощь при травмах ног	1
30.	Первая медицинская помощь при травмах стопы	1
31.	Отработка навыков движения на велосипеде	1
32.	Отработка навыков движения на велосипеде	1
33.	Отработка навыков движения на велосипеде	1
34.	Отработка навыков движения на велосипеде	1

**Итого: 34 часа**

## ПОЯСНИТЕЛЬНАЯ ЗАПИСКА

Знание Правил дорожного движения – один из основных элементов безопасной жизни. Обучающиеся, переходя дорогу, пользуясь транспортными средствами, являются участниками дорожного движения. Работа в кружке помогает ученикам правильно действовать на дорогах, при необходимости оказать первую доврачебную помощь при ДТП. Кружок содействует выбору профессии в дальнейшей их жизни.

Основная цель работы кружка «Дорожный патруль» - это выработка у обучающихся навыков безопасного поведения на дорогах, правильное воспитание обучающихся.

В работе кружка выделяются следующие задачи:

- предупреждение опасного поведения участников дорожного движения;
- оказание первой медицинской помощи пострадавшим при дорожно- транспортных происшествиях;
- ответственность за нарушения правил дорожного движения;
- отработка практических навыков участников дорожного движения.

Занятия в кружке углубляют знания школьников по курсу «Основы безопасности жизнедеятельности». Наряду с теоретическими знаниями ученики получают и практические умения и навыки.

Умение правильно и безопасно действовать на дороге, в транспорте. Правильно переходить дорогу, знать и действовать строго по сигналам светофора.

Отработке практических навыков по оказанию первой медицинской помощи уделяется особое внимание. Учащиеся должны четко и без суеты уметь оказать первую медицинскую помощь при ДТП, остановить кровотечения, наложить повязку, зафиксировать поврежденную поверхность. Это отрабатывается на практических занятиях.

## СОДЕРЖАНИЕ:

№пп	Название темы	Количество часов
1.	Изучение основ страхования	1 часов
2.	Изучение правил дорожного движения	19 часов
3.	Оказание правил первой медицинской помощи	10 часов
4.	Отработка навыков движения на велосипеде	4 часов
	Итого:	34 часа

### Литература:

- Книга для учителя/ Сост. А.Т. Смирнов, Б.И. Мишин; Под общей редакцией А.Т. Смирнова. – М.: Просвещение, 2001.- 160 с.
- Правила дорожного движения 2023 год

**ВЫПИСКА ИЗ ПРАВИЛ ДОРОЖНОГО ДВИЖЕНИЯ РОССИЙСКОЙ ФЕДЕРАЦИИ****• Обязанности пешеходов**

**4.1.** Пешеходы должны двигаться по тротуарам или пешеходным дорожкам, а при их отсутствии - по обочинам. Пешеходы, перевозящие или переносящие громоздкие предметы, а также лица, передвигающиеся в инвалидных колясках без двигателя, могут двигаться по краю проезжей части, если их движение по тротуарам или обочинам создает помехи для других пешеходов.

При отсутствии тротуаров, пешеходных дорожек или обочин, а также в случае невозможности двигаться по ним пешеходы могут двигаться по велосипедной дорожке или идти в один ряд по краю проезжей части (на дорогах с разделительной полосой - по внешнему краю проезжей части).

При движении по краю проезжей части пешеходы должны идти навстречу движению транспортных средств. Лица, передвигающиеся в инвалидных колясках без двигателя, ведущие мотоцикл, мопед, велосипед, в этих случаях должны следовать по ходу движения транспортных средств.

(в ред. Постановления Правительства РФ от 14.12.2005 N 767)

При движении по обочинам или краю проезжей части в темное время суток или в условиях недостаточной видимости пешеходам рекомендуется иметь при себе предметы со световозвращающими элементами и обеспечивать видимость этих предметов водителями транспортных средств.

(абзац введен Постановлением Правительства РФ от 14.12.2005 N 767)

**4.2.** Движение организованных пеших колонн по проезжей части разрешается только по направлению движения транспортных средств по правой стороне не более чем по четыре человека в ряд. Спереди и сзади колонны с левой стороны должны находиться сопровождающие с красными флажками, а в темное время суток и в условиях недостаточной видимости - с включенными фонарями: спереди - белого цвета, сзади - красного.

Группы детей разрешается водить только по тротуарам и пешеходным дорожкам, а при их отсутствии - и по обочинам, но лишь в светлое время суток и только в сопровождении взрослых.

**• Обязанности пассажиров****5.1.** Пассажиры обязаны:

- при поездке на транспортном средстве, оборудованном ремнями безопасности, быть пристегнутым ими, а при поездке на мотоцикле – быть в застегнутом мотошлеме;

- посадку и высадку производить со стороны тротуара или обочины и только после полной остановки транспортного средства.

Если посадка и высадка невозможна со стороны тротуара или обочины, она может осуществляться со стороны проезжей части при условии, что это будет безопасно и не создаст помех другим участникам движения.

## **2. Общие обязанности водителей**

**2.1.2.** При движении на транспортном средстве, оборудованном ремнями безопасности, быть пристегнутым и не перевозить пассажиров, не пристегнутых ремнями (допускается не пристегиваться ремнями обучающему вождению, когда транспортным средством управляет обучаемый, а в населенных пунктах, кроме того, водителям и пассажирам автомобилей оперативных служб, имеющих специальные цветографические схемы, нанесенные на наружные поверхности). При управлении мотоциклом быть в застегнутом мотошлеме и не перевозить пассажиров без застегнутого мотошлема.

- **Учебная езда**

**21.4.** Обучаемому на автомобиле должно быть не менее 16 лет, а на мотоцикле – не менее 14 лет.

- **Перевозка людей**

**22.2.** Перевозка людей в кузове грузового автомобиля с бортовой платформой разрешается, если он оборудован в соответствии с Основными положениями, при этом перевозка детей допускается только в исключительных случаях.

**22.6.** Организованная перевозка группы детей должна осуществляться в соответствии со специальными правилами в автобусе или грузовом автомобиле с кузовом-фургоном, имеющих опознавательные знаки «Перевозка детей». При этом с детьми должен находиться взрослый сопровождающий.

**22.9.** Перевозка детей допускается при условии обеспечения их безопасности с учетом особенностей конструкции транспортного средства.

Перевозка детей до 12-летнего возраста в транспортных средствах, оборудованных ремнями безопасности, должна осуществляться с использованием специальных детских удерживающих устройств, соответствующих весу и росту ребенка, или иных средств, позволяющих пристегнуть ребенка с помощью ремней безопасности, предусмотренных конструкцией транспортного средства, а на переднем сиденье легкового автомобиля – только с использованием специальных детских удерживающих устройств.

Запрещается перевозить детей до 12-летнего возраста на заднем сиденье мотоцикла.

- **Дополнительные требования к движению велосипедов, мопедов, гужевых повозок, а также прогону животных**

**24.3.** Водителям велосипеда и мопеда запрещается: ездить, не держась за руль хотя бы одной рукой; перевозить пассажиров, кроме ребенка в возрасте до 7 лет на дополнительном сиденье, оборудованном надежными подножками; перевозить груз, который выступает более чем на 0,5 м по длине или



ширине за габариты, или груз, мешающий управлению; двигаться по дороге при наличии рядом велосипедной дорожки; поворачивать налево или разворачиваться на дорогах с трамвайным движением и на дорогах, имеющих более одной полосы для движения в данном направлении.

Запрещается буксировка велосипедов и мопедов, а также велосипедами и мопедами, кроме буксировки прицепа, предназначенного для эксплуатации с велосипедом или мопедом.

**МЕТОДИЧЕСКИЕ РЕКОМЕНДАЦИИ  
ПО ОБЕСПЕЧЕНИЮ САНИТАРНО-ЭПИДЕМИОЛОГИЧЕСКОГО  
БЛАГОПОЛУЧИЯ И БЕЗОПАСНОСТИ ПЕРЕВОЗОК  
ОРГАНИЗОВАННЫХ  
ГРУПП ДЕТЕЙ АВТОМОБИЛЬНЫМ ТРАНСПОРТОМ**

**Общие положения**

- Настоящие Методические рекомендации определяют порядок организации и осуществления перевозок детей, основные обязанности и ответственность должностных лиц и водителей автобусов, осуществляющих организацию и перевозку детей к местам отдыха и обратно по разовому заказу или туристско-экскурсионному маршруту. Данные рекомендации разработаны для всех юридических и физических лиц, участвующих в перевозках организованных детских коллективов.

- Главными задачами настоящих Методических рекомендаций являются:

- обобщение требований по обеспечению безопасности перевозки организованных групп детей в одном документе;
- предотвращение неблагоприятного воздействия на организм детей вредных факторов и условий, связанных с пребыванием в стационарных условиях зон обслуживания пассажиров и в пути следования автомобильным транспортом;
- создание документа, который используется при разработке стандартов и рабочих инструкций юридическими и физическими лицами, занимающимися организацией и осуществлением перевозок детских коллективов.
- Настоящие Методические рекомендации применяются при осуществлении перевозок автобусами групп общей численностью восемь и более детей.

- В настоящих Методических рекомендациях используются следующие термины и определения:

Заказчик - организация, юридическое или физическое лицо, являющееся потребителем транспортной услуги по перевозке детей;

Исполнитель - организация, юридическое или физическое лицо, выполняющее услугу по перевозке детей по заявке Заказчика.

Функции Заказчика и Исполнителя могут быть исполнены одной организацией либо юридическим лицом, которые обладают одновременно потребностью и возможностью осуществления услуги.

- В соответствии с Законом РФ от 07.02.92 N 2300-1 "О защите прав потребителей" Заказчик транспортной услуги имеет право получить информацию от Исполнителя о качестве и полноте подготовки транспортных средств и водителей к перевозке детей.

- Массовые перевозки детей автомобильной колонной (3 автобуса и более) осуществляются только при наличии у Заказчика уведомления ГИБДД о выделении автомобильной колонне специального автомобиля сопровождения. Уведомление ГИБДД предъявляется Заказчиком вместе с заявкой на перевозку детей автомобильной колонной Исполнителю.

- Экскурсионные автобусные поездки детей организуются по маршрутам продолжительностью до 12 часов с одним водителем и до 16 часов - с двумя водителями.

Туристические поездки организуются с более длительной продолжительностью с обязательным использованием двух водителей, в данном случае при организации поездки предусматриваются условия для полноценного отдыха (в гостиницах, кемпингах и т.п.) водителей и пассажиров не менее 8 часов после 16 часов движения.

Перевозка детей при экскурсионных и туристических поездках осуществляется в светлое время суток. Движение автобуса в период с 23.00 до 7.00 часов не разрешается.

Туристско-экскурсионные перевозки детей дошкольного возраста не рекомендуются.

В случае, если Заказчиком выступает детское учреждение, туристскоэкскурсионные и разовые перевозки детей, как правило, организуются только при наличии письменного разрешения вышестоящей организации.

Осуществлять перевозки детей автомобильным транспортом (кроме экскурсионных и туристических) при нахождении в пути не более четырех часов и в случаях, когда невозможно организовать доставку детей другим видом транспорта.

8. В случаях осуществления нерегулярной (разовой) поездки в пригородную зону или в междугородном сообщении Заказчик вправе потребовать, чтобы автобус накануне поездки был предъявлен для внеочередной проверки технического состояния в ГИБДД.

### **Основные требования по организации перевозок детей**

- Для организации перевозки детей Заказчик должен заключить договор с Исполнителем. При этом Исполнитель обязан иметь лицензию на данный вид деятельности и лицензионную карточку на эксплуатируемое транспортное средство, за исключением случая, если указанная деятельность осуществляется для обеспечения собственных нужд.

Передача лицензии или лицензионной карточки другому перевозчику запрещена.

- Если хозяйствующий субъект, в том числе и детское учреждение, имеет собственный (собственные) автобус (автобусы), то на него также распространяются требования всех нормативных документов, касающиеся обеспечения безопасности перевозок. В случае отсутствия таких возможностей автобус должен базироваться и обслуживаться у Исполнителя, который имеет возможность обеспечивать выполнение всех необходимых требований по обеспечению безопасности перевозок.

- К перевозкам групп детей допускаются водители, имеющие непрерывный трехлетний и более стаж работы на автомобильных транспортных средствах категории "Д" и не имеющие на протяжении последних трех лет нарушений действующих Правил дорожного движения.

- Перевозка организованных групп детей осуществляется при обязательном сопровождении на весь период поездки на каждое транспортное средство взрослого сопровождающего, а если число перевозимых детей более двадцати - двух сопровождающих. Перед поездкой сопровождающие проходят специальный инструктаж совместно с водителем, проводимый полномочным представителем Исполнителя либо, как исключение, руководителем Заказчика на основе настоящих Методических рекомендаций.

Заказчик несет ответственность за безопасность перевозки детей в части, его касающейся.

- Автомобильная колонна с детьми до пункта назначения сопровождается машиной "скорой помощи". При количестве автобусов менее трех необходимо наличие квалифицированного медицинского работника в каждом автобусе.

- Техническое состояние автобусов Исполнителя должно отвечать требованиям основных положений по допуску транспортных средств к эксплуатации. Водитель обязан иметь при себе действующий талон о прохождении государственного технического осмотра автобуса.

- Автобус должен быть оборудован:

- двумя легкоосъемными огнетушителями емкостью не менее двух литров каждый (один - в кабине водителя, другой - в пассажирском салоне автобуса);

- квадратными опознавательными знаками желтого цвета с каймой красного цвета (сторона квадрата - не менее 250 мм, ширина каймы - 1/10 стороны квадрата), с черным изображением символа дорожного знака 1.21

"Дети", которые должны быть установлены спереди и сзади автобуса;

- двумя аптечками первой помощи (автомобильными);

- двумя противооткатными упорами;

- знаком аварийной остановки;

- при следовании в колонне - информационной табличкой с указанием места автобуса в колонне, которая устанавливается на лобовом стекле автобуса справа по ходу движения;

- автобусы с числом мест более 20, изготовленные после 01.01.98 и используемые в туристических поездках, должны быть оборудованы тахографами - контрольными устройствами для непрерывной регистрации пройденного пути и скорости движения, времени работы и отдыха водителя. В этом случае владелец транспортного средства обязан выполнять требования Правил использования тахографов на автомобильном транспорте в Российской Федерации, утвержденных Приказом Минтранса России от 07.07.98 N 86.

- Класс автобуса должен соответствовать виду осуществляемой перевозки детей. Каждый автобус перед выездом на линию должен пройти проверку технического состояния и соответствия экипировки требованиям, установленным Правилами дорожного движения.

- При выезде на линию к месту посадки водитель должен лично проверить состояние экипировки автобуса.
- Автомобильная колонна с детьми сопровождается специальным автомобилем ГИБДД, двигающимся впереди колонны.

Если количество автобусов в колонне составляет более 10 единиц, ГИБДД дополнительно выделяет автомобиль, замыкающий колонну.

При осуществлении перевозки групп детей одним или двумя автобусами сопровождение специальным автомобилем ГИБДД не обязательно.

Сопровождение колонны автобусов при автомобильной перевозке групп детей осуществляется от места формирования до конечного пункта назначения.

- При массовой перевозке детей руководителем Исполнителя назначаются:
- из числа допущенных к перевозке детей водителей - старший водитель;
- из числа специалистов работников Исполнителя - старший автомобильной колонны.

Старший водитель, как правило, управляет последним автобусом колонны.

12. Перед выполнением перевозок организованных детских коллективов Исполнитель совместно с Заказчиком не позднее трех суток до назначенного срока начала перевозки представляет в соответствующие отделы ГИБДД официальное уведомление о планируемой перевозке с указанием:

- даты и маршрута движения;
  - графика движения, отвечающего требованиям режима труда и отдыха водителей, включающего в себя определение времени прохождения контрольных пунктов маршрута, мест остановок и отдыха, оборудованных в соответствии с требованиями санитарного законодательства;
  - схемы трассы движения и маневрирования с обозначением на ней опасных участков, постов ГИБДД, пунктов медицинской помощи, больниц и др.;
  - подтверждения выделения медицинского сопровождения;
  - марки и государственного номера автобуса (автобусов), фамилий водителей, которые будут осуществлять перевозку детей, с приложением списков детей и лиц, их сопровождающих, утвержденных территориальными управлениями образования.
- Заказчик обязан обеспечить организованные группы детей, находящиеся в пути следования более трех часов, наборами пищевых продуктов (сухими пайками) с согласованием их ассортимента с территориальными управлениями Роспотребнадзора по субъектам РФ в установленном порядке, а также предусмотреть во время движения соблюдение питьевого режима в соответствии с действующим санитарным законодательством.

Режим работы водителя автобуса должен предусматривать после первых трех часов непрерывного управления автомобилем предоставление водителю специального перерыва для отдыха от управления автомобилем в пути продолжительностью не менее 15 минут. В дальнейшем перерывы такой продолжительности предусматриваются не более чем через каждые два часа. В том случае, когда время предоставления специального перерыва совпадает со временем



предоставления перерыва для отдыха и питания, специальный перерыв не предоставляется. При направлении в рейс двух водителей на один автобус они меняются не реже чем через три часа.

- Перед началом массовых перевозок детей в оздоровительные лагеря приказом руководителя Исполнителя назначается специальная комиссия, которая проводит предварительное обследование подъездных дорог к оздоровительным лагерям и, исходя из состояния дорог, определяет возможность осуществления перевозок детей в оздоровительные лагеря и в специальные зоны отдыха, о чем составляется соответствующий акт.

- При организации регулярных перевозок детей, связанных с учебновоспитательным процессом (например, в школу и обратно), необходимо согласование трассмаршрутов и графиков движения автобусов с органами ГИБДД.

### **Требования по выполнению перевозок**

- Водители автобуса, допущенные к перевозке детей, должны иметь продолжительность междусменного отдыха перед поездкой не менее 12 часов, а также пройти инструктаж.

Уполномоченное лицо Исполнителя вносит в путевой лист автобуса отметку о прохождении водителем специального инструктажа.

- Водитель, осуществляющий перевозки, должен выполнять указания старшего, в случае если они не противоречат Правилам перевозки пассажиров, Правилам дорожного движения, не связаны с изменением маршрута движения автобуса.

- Автомобильная перевозка групп детей автобусами в период суток с 23.00 до 05.00 часов, а также в условиях недостаточной видимости (туман, снегопад, дождь и др.) запрещается. В период суток с 23.00 до 05.00 часов, в порядке исключения, допускается перевозка детей к железнодорожным вокзалам и аэропортам и от них, а также при задержках в пути до ближайшего места отдыха (ночлега).

- Перевозка детей автобусом осуществляется только с включенным ближним светом фар. Перевозка детей запрещается, когда дорожные или метеорологические условия представляют угрозу безопасности перевозки.

- Скорость движения автобуса выбирается водителем в зависимости от дорожных, метеорологических и других условий, но при этом не должна превышать 60 - 70 км/час.

- Перед отправлением автобуса в рейс водитель (при движении колонной - старший колонны) должен лично убедиться в соответствии количества отъезжающих детей и сопровождающих количеству посадочных мест (для сидения), в отсутствии вещей и инвентаря в проходах, на накопительных площадках, в включении ближнего света фар. Окна в салоне автобуса при движении должны быть закрыты. На верхних полках могут находиться легкие личные вещи.

- В пути следования остановку автобуса (автобусов) можно производить только на специальных площадках, а при их отсутствии - за пределами дороги, чтобы исключить внезапный выход ребенка (детей) на дорогу.

- При вынужденной остановке автобуса, вызванной технической неисправностью, водитель должен остановить автобус так, чтобы не создавать помех для движения других транспортных средств, включить аварийную сигнализацию, а при ее отсутствии

или неисправности - выставить позади автобуса знак аварийной остановки на расстоянии не менее 15 метров от автобуса в населенном пункте и 30 метров - вне населенного пункта. Первым из автобуса выходит старший и, располагаясь у передней части автобуса, руководит высадкой детей.

• В случае получения ребенком в пути следования травмы, наступления внезапного заболевания, кровотечения, обморока и пр. водитель автобуса обязан немедленно принять меры по доставке ребенка в ближайший медицинский пункт (учреждение, больницу) для оказания ребенку квалифицированной медицинской помощи.

- Водителю автобуса при перевозке детей запрещается:
  - следовать со скоростью более 60 км/час;
  - изменять маршрут следования;
  - перевозить в салоне автобуса, в котором находятся дети, любой груз, багаж или инвентарь, кроме ручной клади и личных вещей детей;
  - оставлять автобус или покидать свое место, если в салоне автобуса находятся дети;
  - при следовании в автомобильной колонне производить обгон впереди идущего автобуса;
  - выходить из салона автобуса при наличии детей в автобусе, в том числе при посадке и высадке детей;
  - осуществлять движение автобуса задним ходом;
  - покидать свое место или оставлять транспортное средство, если им не приняты меры, исключающие самопроизвольное движение транспортного средства или использование его в отсутствие водителя.

• В пути следования водитель обязан строго выполнять Правила дорожного движения, плавно трогаться с места, выдерживать дистанцию между впереди идущим транспортным средством, без необходимости резко не тормозить, принимать меры предосторожности, быть внимательным к окружающей обстановке.

• По прибытии к пункту высадки детей из автобуса водитель должен осмотреть салон автобуса. При обнаружении в салоне личных вещей детей передать их сопровождающему.

• При наличии каких-либо замечаний (недостатков) по организации дорожного движения, состоянию автомобильных дорог, улиц, железнодорожных переездов, паромных переправ, их обустройству, угрожающих безопасности дорожного движения, водитель обязан сообщить диспетчеру Исполнителя.

## **Перечень нормативных правовых актов, использованных при составлении Методических рекомендаций**

- Федеральный закон от 10.12.95 № 196-ФЗ "О безопасности дорожного движения".
- Закон РФ от 07.02.92 № 2300-1 "О защите прав потребителей".
- Федеральный закон от 30.03.99 N 52-ФЗ "О санитарноэпидемиологическом благополучии населения".
- Федеральный закон от 08.08.2001 № 128-ФЗ "О лицензировании отдельных видов деятельности".

- Приказ Минтранса России от 08.01.97 № 2 "Об утверждении Положения об обеспечении безопасности перевозок пассажиров автобусами"

(зарегистрирован в Минюсте России 14.05.97, рег. № 1302).

- Приказ Минтранса России от 09.03.95 № 27 "Об утверждении Положения об обеспечении безопасности дорожного движения в предприятиях, учреждениях, организациях, осуществляющих перевозки пассажиров и грузов" (зарегистрирован в Минюсте России 09.06.95, рег. № 868).

- Приказ Минтранса России от 20.08.2004 № 15 "Об утверждении Положения об особенностях режима рабочего времени и времени отдыха водителей автомобилей" (зарегистрирован в Минюсте России 01.11.2004, рег. № 6094).

- Постановление Правительства РФ от 23.10.93 № 1090 "О Правилах дорожного движения" (с изменениями).

- Приказ Минтранса России от 07.07.98 № 86 "Об утверждении Правил использования тахографов на автомобильном транспорте в Российской Федерации".

- Постановление Правительства РФ от 10.06.2002 № 402 "О лицензировании перевозок пассажиров и грузов автомобильным транспортом".

- Приказ МВД России от 06.07.95 № 260 "О мерах по обеспечению безопасного и беспрепятственного проезда автомобилей специального назначения".

Приложение 9

### **ПАМЯТКА ДЛЯ КЛАССНОГО РУКОВОДИТЕЛЯ. НЕОБХОДИМО ЗНАТЬ!**

- Жди, пока автобус или другое транспортное средство отъедет на безопасное расстояние, или переходи в другом месте, где дорога хорошо просматривается в обе стороны.

- Прежде чем перейти дорогу, остановись, посмотри налево и на право, потом еще раз налево, и, убедившись в безопасности, переходи дорогу, постоянно контролируя ситуацию.

- Красный сигнал светофора – запрещающий, так как с другой стороны горит зеленый для машин. Желтый – знак внимания, предупреждающий о смене сигналов светофора. Для пешехода желтый сигнал также является запрещающим, так как на желтый сигнал машинам разрешено закончить проезд перекрестка. Зеленый разрешает движение, но, прежде чем выйти на проезжую часть дороги, необходимо убедиться в том, что все машины остановились. Желтый мигающий сигнал светофора информирует о том, что перекресток нерегулируемый. Поэтому, прежде чем перейти дорогу, убедитесь в собственной безопасности.

- Необходимо рассчитать переход так, чтобы не останавливаться на середине дороги. Но если уже попал в такую ситуацию, то стой на середине дороги, на осевой линии, разделяющей транспортные потоки противоположных направлений, или на «направляющем островке», и не делай шаги ни вперед, ни назад, не оценив ситуацию, чтобы водитель успел принять решение, как лучше тебя объехать.

- Выходя из подъезда, уже будь внимателен и осторожен. Играй подальше от дороги, там, где нет машин.

- Не используйте для показа старые знаки на желтом фоне.

- Не путайте группы знаков, правильно называйте дорожные знаки и информацию, которую несет в себе тот или иной дорожный знак. Например, часто путают значение знаков 1.20 и 5.16.1. Они оба имеют одинаковое название «Пешеходный переход», но знак 1.20 (треугольный с красной каймой) относится к группе предупреждающих знаков и предупреждает водителя, что впереди – знак 5.16.1 и пешеходный переход. А знак 5.16.1 (квадратный синий), имеющий то же название, относится к группе информационно-указательных и указывает пешеходам, что через дорогу надо переходить именно здесь.

- Необходимо начинать обучение детей со знаков, актуальных для юных участников дорожного движения. В первую очередь, дети должны знать значение знаков: «Пешеходный переход» (подземный и надземный), «Движение пешеходов запрещено», «Пешеходная дорожка», «Дети», «Движение на велосипедах запрещено», «Пересечение с велосипедной дорожкой», «Велосипедная дорожка».

- Дорожный знак «ДЕТИ» вовсе не предусматривает переход через дорогу именно в месте его установки, а лишь информирует водителя о том, что на дороге могут неожиданно появиться дети, так как рядом школа, детский сад или другое учреждение, и возможно неожиданное появление детей на дороге.

**СПИСОК ДЕТЕЙ, ПОПАВШИХ В ДТП. 0 МЕРОПРИЯТИЯ, ПРОВОДИМЫЕ В КАЧЕСТВЕ ПРОФИЛАКТИКЕ ДТП**

<b>№ п/п</b>	<b>Ф.И. ребенка</b>	<b>Класс</b>	<b>Дата ДТП, краткое описание ДТП</b>	<b>Мероприятия по профилактике</b>	<b>Ответственный</b>